



SYNDICAT D'AMÉNAGEMENT DES RIVIÈRES DU BANDIAT, DE LA TARDOIRE ET DE LA BONNIEURE (SYBTB)

RAPPORT D'ACTIVITÉS 2018

POUR LE POSTE DE TECHNICIEN DE RIVIÈRE



Lit de La Bellonne dans la forêt de Quatre Vaux

Quentin
Vial

SYBTB
La petite rivière
16 110 AGRIS



SOMMAIRE

I. Evolution du syndicat	4
I.1 Collectivités adhérentes	4
I.1 Comité syndical et délégués syndicaux	7
I.1 Élection	7
I.2 Président, vices présidents et bureau	7
II. Organisation du SyBTB	8
II.1 Changement de secrétaire comptable.....	8
II.2 Les postes de Technicien Rivière.....	8
II.2.1 Moyens techniques	8
II.2.2 Gestion administrative	8
II.1 Lien avec les nouveaux membres, institutions et syndicat amont	9
II.1.1 CDC Charente limousine.....	9
II.1.2 EPTB de la Charente	9
II.1.3 Financement du SyBTB	9
II.1.4 Lien avec les gestionnaires amont.....	10
III. Bilan d'exécution des missions.....	11
III.1 Aménagements hydromorphologiques sur la Tardoire	11
III.2 Ruissellement des eaux pluviales au Maine Pachou	14
.....	14
III.3 Aménagement du canal d'Olérat	15
III.4 Projet d'effacement d'un étang sur la commune d'Yvrac-et-Malleyrand	17
III.4.1 Contexte	17
III.4.2 Informations générales :.....	17
III.4.3 Déroulement de travaux :	17
III.4.4 Informations sur les aspects administratifs :.....	17
III.5 Jussie.....	19
III.6 Bassin de la Bonnieure	20
III.6.1 Suivi des travaux de la tranche 3 du PPG de la Bonnieure	20
III.7 Consolidation des berges du Bandiat à Pont sec.....	21
III.8 Communication	22
III.8.1 Editorial	22
III.8.2 Participation aux Temps d'Activité Périscolaire (TAP).....	22
III.8.3 Site internet et LOGO	23
III.8.4 Interventions grand public	23
III.8.5 Reconnaissance en canoë des travaux sur la Tardoire	24
IV. Synthèse sur l'état des cours d'eau	24
IV.1 Etat des lieux de la zone blanche	24
IV.2 Suivis des stations du réseau complémentaires (RCO)	27
V. Bilan temporel et financier de ces missions	28

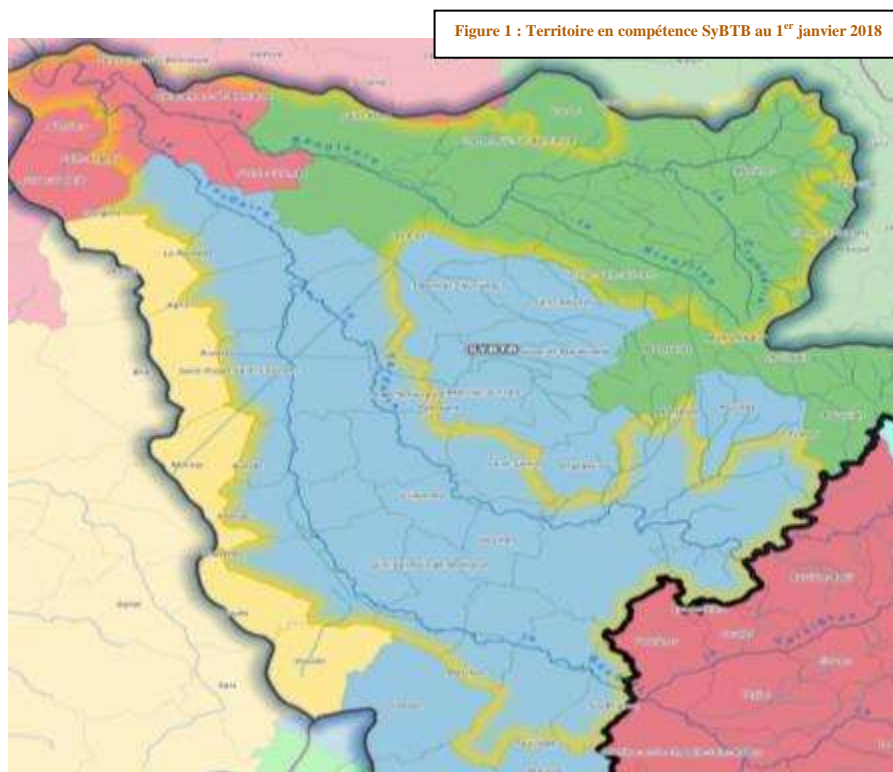
V.1	Synthèse du temps consacrée à chaque mission.....	28
VI.	<i>Orientation pour l'exercice 2019</i>	30
VI.1	Etat des lieux des zones blanches	30
VI.2	Sensibilisation des nouveaux membres.....	30
VI.3	Autres interventions	30
VI.4	Détail prévisionnel des lignes budgétaires 2019	30
VI.5	Prévision temporelle pour 2019.....	33
VI.6	Recettes prévisionnelles pour 2019	34
VII.	<i>Bilan financier de ces missions pour 2018</i>	35
	ANNEXES	36
	SyBTB	12

I. Evolution du syndicat

Le Syndicat d'Aménagement des rivières du Bandiat, de la Tardoire et de la Bonnieure (SyBTB) est né de la fusion en juillet 2017, des trois anciens Syndicats de rivière : le SIAHP de la Tardoire, le SIAH de la Bonnieure et le SIAH du Bandiat.

I.1 Collectivités adhérentes

Le syndicat au **1^{er} janvier 2018 a changé de statut** (passage en syndicat mixte) et de **membres** (passage des communes aux EPCI). Ainsi, le syndicat, **début 2018, a pour membres 4 EPCI** et ne couvrait que la surface des communes anciennement adhérentes.



Suite aux élections du 14 mars 2018, le syndicat a délibéré le 23 mars 2018 pour pouvoir **étendre son périmètre à l'ensemble de la surface du bassin versant de la Tardoire Charentaise et de faire adhérer la dernière EPCI (CDC Lavalette Tude Dronne) située sur le bassin versant.**

Les cartes suivantes montrent le territoire des EPCI qui sont sur le bassin versant de la Tardoire.

Figure 2 : Territoires des EPCI et du BV de la Tardoire



Il a fallu attendre la délibération des 4 EPCI déjà adhérentes et les délibérations de chaque commune de la Communauté de Communes Lavalette Tude Dronne pour que le **préfet de la Charente puisse valider les nouveaux statuts, le 12 octobre 2018.**

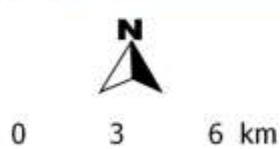
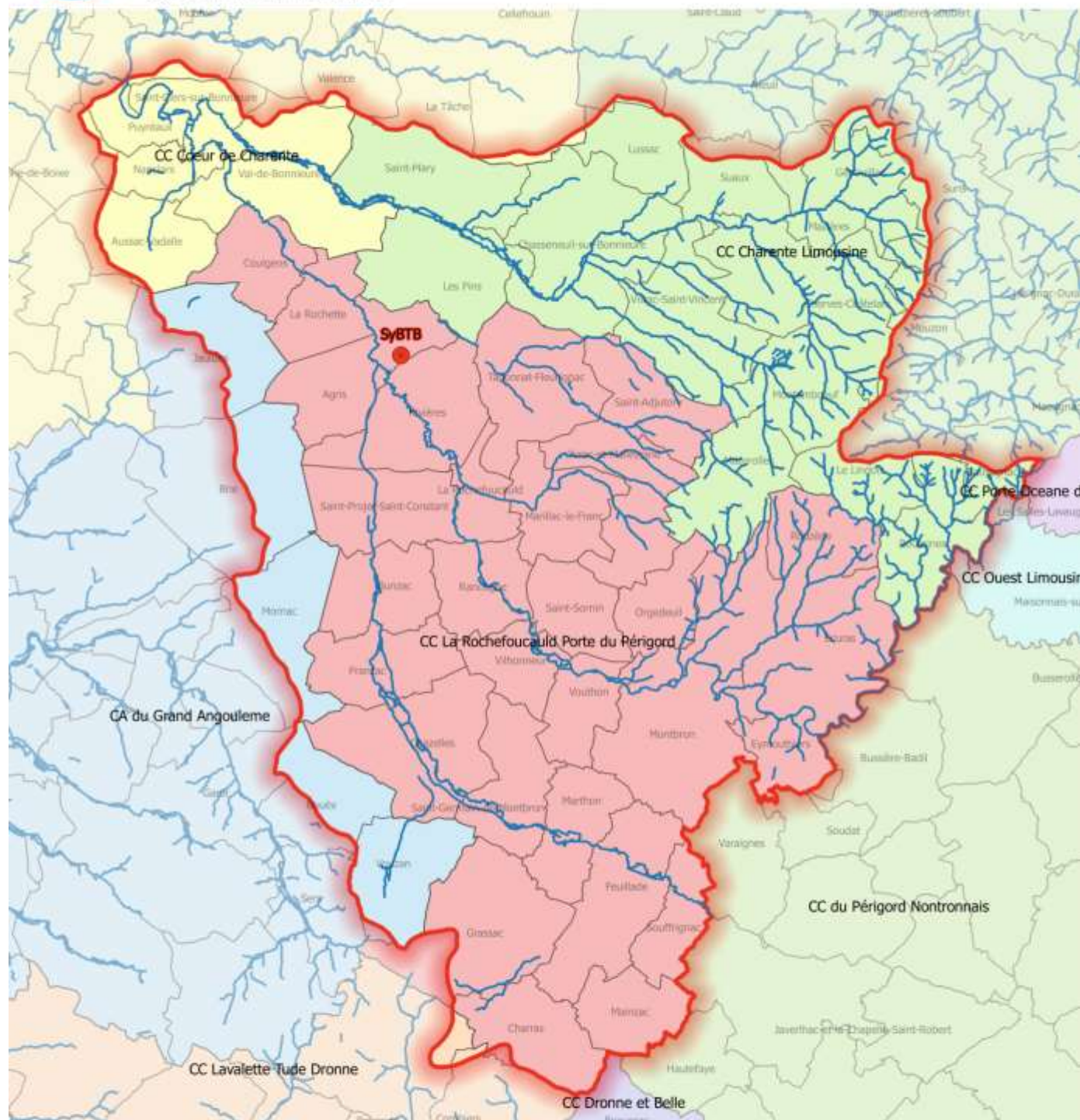
Le syndicat regroupe ainsi **fin 2018, 5 EPCI à FP.**

- la **Communauté d'Agglomération du Grand Angoulême** (7 communes) : Bouëx, Brie, Garat, Jauldes, Mornac, Sers et Vouzan.
- la **Communauté de Communes Charente Limousine** (22 communes) : Chasseneuil-sur-Bonnieure, Cherves-Châtelars, Genouillac, Le Lindois, Les Pins, Lésignac-Durand, Lussac, Massignac, Mazerolles, Mazières, Montemboeuf, Mouzon, Nieuil, Roumazières-Loubert, Roussines, Saint-Claud, Saint-Mary, Sauvagnac, Suaux, Suris, Verneuil et Vitrac-Saint-Vincent.
- la **Communauté de Communes Cœur de Charente** (9 communes) : Aussac-Vadalle, Cellefrouin, La Tâche, Mouton, Nanclars, Puyréaux, Saint-Ciers-sur-Bonnieure, Val-de-Bonnieure et Valence.
- la **Communauté de Communes La Rochefoucauld-Porte** du Périgord (29 communes) : Agris, Bunzac, Charras, Chazelles, Coulgens, Ecuras, Eymouthiers, Feuillade, Grassac, La Rochefoucauld, La Rochette, Mainzac, Marillac-le-Franc, Marthon, Montbron, Orgedeuil, Pranzac, Rancogne, Rivières, Rouzède, Saint-Adjutory, Saint-Germain-de-Montbron, Sain-Projet-Saint-Constant, Saint-Sornin, Souffrignac, Taponnat-Fleurignac, Vilhonneur, Vouthon et Yvrac-et-Malleyrand.
- la **Communauté de Communes Lavalette Tude Dronne** (2 communes) : Combiers et Rougnac.

Aujourd'hui, le syndicat couvre 69 communes, 35000 habitants, 500 km de cours d'eau et un bassin versant de 900km² (cf. carte suivante).

Le périmètre hydrographique du SyBTB correspond à une cohérence de bassin versant délimité par la limite départementale (Charente/Dordogne/Haute-Vienne).

Le siège de la collectivité est maintenant basé à La petite rivière 16110 AGRIS.



1:200 000

Source: IGN Scan 25
SyBTB - Q.VIAL

Légende

- Localisation SyBTB
- Communes
- Bassin versant SyBTB 16
- Cours d'eau

EPCI

- CA du Grand Angoulême
- CC Charente Limousine
- CC Coeur de Charente
- CC La Rochefoucauld Porte du Périgord
- CC Lavalette Tude Dronne

Figure 3 : Périmètre de compétence du SyBTB fin 2018

I.1 Comité syndical et délégués syndicaux

Le SyBTB est **administré par un Comité syndical composé de 37 délégués** disposant d'une voix délibérative et de 37 suppléants suite aux changements de statut.

Article 5 - Siège du syndicat
Le siège du Syndicat se trouve à la mairie d'Agris rue le Bourg, 16110 Agris.

Article 6 - Durée
Le syndicat est constitué pour une durée illimitée.

CHAPITRE 2 : ADMINISTRATION ET FONCTIONNEMENT DU SYNDICAT

Article 7 - Répartition du sein du syndicat

Le syndicat est administré par un comité syndical composé de 37 délégués titulaires et de 37 délégués suppléants répartis de la façon suivante en fonction de la surface de l'EPCI rattaché dans le SyBTB soit :

EPCI	Répartition surface EPCI sur BV en %	Nombre de délégués titulaires	Nombre de délégués suppléants
Communauté d'Agglomération de Grand Angoulême	8%	3	3
CDC Coeur de Charente	8%	3	3
CDC de Charente Limousine	29%	10	10
CDC La Rochefoucauld - Porte du Périgord	59%	20	20
CDC Lavilledieu Tule Doune	0,5%	1	1
Total	100%	37	37

Le délégué suppléant est appelé à siéger au comité syndical avec voix délibérative, en cas d'empêchement du délégué titulaire.

Article 8 - Bureau

En application des articles L5210-10 et suivants du Code Général des Collectivités Territoriales, le bureau du syndicat est composé du président, d'un ou plusieurs vice-présidents et éventuellement, d'un ou de plusieurs autres membres.

Le nombre de vice-présidents est déterminé par l'organe délibérant, sous réserve que ce nombre puisse être supérieur à 20 %, arrondi à l'entier supérieur, de l'effectif total de l'organe délibérant ou qu'il puisse excéder quinze vice-présidents.

Le comité syndical élit en son sein un Président, les Vice-Présidents répartis sur les trois communautés géographiques et membres de bureau.

Figure 4 : Extrait des statuts du SyBTB

Le délégué suppléant est appelé à siéger au comité syndical avec voix délibérative, en cas d'empêchement d'un délégué titulaire.

Le Comité syndical constitue l'organe délibérant du Syndicat, c'est-à-dire qu'il est chargé de prendre les décisions par délibération fixant les actions à engager par le Syndicat et permettant le fonctionnement de la structure.

I.1 Élection

Suite aux délibérations des 4 EPCI désignant les délégués, le SyBTB a organisé le **14 mars 2018 des élections** suite au passage de syndicat à vocation unique à syndicat mixte au 1^{er} janvier 2018. Dans ce conseil, il a été aussi décidé les délégations de fonction.

I.2 Président, vices présidents et bureau

Le **bureau se réunit afin de préparer le Comité Syndical**. Celui-ci peut également donner délégation au bureau afin de prendre des délibérations. Il est composé de :

- Président: Jean-Marcel VERGNION (CDC La Rochefoucauld Porte du Périgord)
- 1er Vice-Président: Daniel DECHANDON (CDC La Rochefoucauld Porte du Périgord)
- 2ème Vice-Président: Michel MARTIN (CDC Charente Limousine)

Membres du bureau:

- Didier GENINI (CDC La Rochefoucauld Porte du Périgord)
- André QUEMENT (CDC La Rochefoucauld Porte du Périgord)
- Gilbert PASCAUD (CDC Charente Limousine)
- Elisabeth GUIMARD (CDC Charente Limousine)

II. Organisation du SyBTB

II.1 Changement de secrétaire comptable

Au cours de l'année 2018, il y a eu **3 changements de secrétaire comptable**. La comptable du syndicat Mme PREMON Annie, a laissé sa place à Mme BARRAUD puis à Mme CAILLAUD Nadia.

Ces changements de personnel sont dus principalement **au poste qui n'est que de 10h/s**, ainsi, les personnes partent pour des postes à temps complet.

Ces changements ont nécessité une **adaptation et entraîné quelques perturbations dans la gestion comptable** du syndicat.

II.2 Les postes de Technicien Rivière

À la suite des premiers travaux de restauration, les élus du syndicat ont pris la décision de **recruter un technicien Rivière** afin de réaliser le programme d'entretien, de suivre les travaux, d'assurer un suivi du réseau hydrographique et de remplir un rôle de médiateur, d'animation et de sensibilisation auprès des riverains et des usagers.

En avril 2014, le syndicat s'est doté d'un deuxième poste de technicien de rivière pour permettre entre autres de suivre les deux Plans Pluriannuels et de mettre en place la révision du programme de la Bonnieure. Ainsi par rapport à cette augmentation d'activité, cette personne avait un **contrat de 1 an**. Le contrat étant arrivé à terme, la technicienne est partie le 2 mars 2015. Par la suite et ayant toujours un surplus d'activité, le syndicat a lancé un nouveau recrutement dès le mois de mars. Il a été ainsi recruté M **VIAL Quentin à partir du 1^{re} juin 2015 qui est, depuis le 1^{er} septembre 2016, titulaire.**

Pour pouvoir réaliser un **état des lieux et diagnostic** sur l'ensemble du territoire, le syndicat a **embauché, au 1^{er} septembre 2017, une apprentie** pour réaliser ces opérations sur les **nouvelles zones du territoire que le syndicat aura en 2018**. Cette personne est **Typhaine GOYER** qui fut une **ancienne stagiaire du SIAH de la Bonnieure** en 2016. Elle a eu pour mission la réalisation d'une partie des **relevées de terrain** pour la réalisation du dossier d'autorisation pour les aménagements hydromorphologiques sur la Bonnieure. Elle réalisa aussi **les panneaux explicatifs** des travaux réalisés pour l'aménagement du lit mineur de la Bonnieure et la Tardoire. À savoir qu'un apprenti ne peut pas rester sans son tuteur d'après les dires du professeur qui suit l'apprenti du SyBTB. Cela complexifie la logistique pour les relevées de terrain.

II.2.1 Moyens techniques

Moyens informatiques

Le syndicat possède 6 ordinateurs avec connexion internet et logiciels basiques (traitement de texte, tableur), **un miniportable (Net books)**, un téléphone/fax, **un photocopieur multifonction**, un appareil photo numérique et un CartoPocket. Par ailleurs, il est développé avec l'aide de Charent'eaux, la mise en place du logiciel Qgis qui remplacera à terme le logiciel Mapinfo pour la partie SIG.

Matériel roulant

Les techniciens Rivière disposent d'un véhicule Berlingo et d'un véhicule Duster pour leurs déplacements.

II.2.2 Gestion administrative

Ce travail est entièrement réalisé par le technicien Rivière et la secrétaire, à savoir :

Enregistrement et élaboration des courriers, convocations, contacts pour rendez-vous, commandes diverses, réunions hebdomadaires avec le Président, réunions avec des délégués, préparation des réunions de Bureau et Comités syndicaux, validation des comptes rendus et dossiers de subventions pour le poste de TR et des régies.

II.1 Lien avec les nouveaux membres, institutions et syndicat amont

II.1.1 CDC Charente limousine



Figure 7: Extrait de la convention CDC/ SyBTB

La communauté de communes Charente Limousine a proposé une **convention d'objectifs et de partenariat** dans l'exercice de la GEMAPI. Celle-ci fut **votée le 17 septembre 2019** par le SyBTB.

La CDC a pris l'initiative de **réunir annuellement l'ensemble des délégués** qui représentent la CDC au sein des différents syndicats mixtes couvrant leur territoire. **Cette réunion a eu lieu le 8 octobre 2018** où le SyBTB a présenté le **fonctionnement du syndicat** et une partie des **travaux réalisés sur l'ensemble du territoire couvert par le SyBTB**. **En amont** de cette réunion, il a été organisé une réunion avec les différents **gestionnaires des syndicats mixtes du secteur pour harmoniser les présentations**.

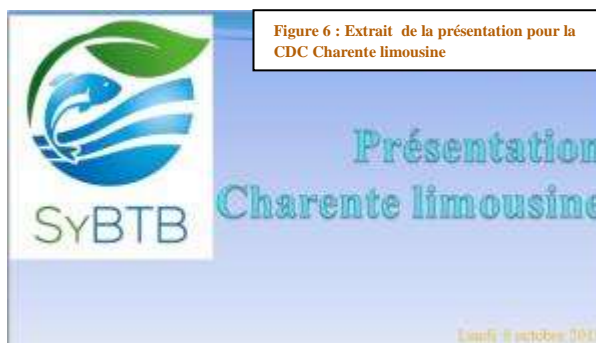


Figure 6 : Extrait de la présentation pour la CDC Charente limousine

II.1.2 EPTB de la Charente

L'EPTB de la Charente est venue nous présenter le 29 mai 2018, leur **nouveau statut** afin que les **syndicats mixtes** puissent **y adhérer**.

Par la suite, une **présentation** a eu lieu au cours d'un **conseil syndical le 17 septembre 2018**. La participation demandée au syndicat s'élevait à 3 431 €.



Figure 9 : Extrait de la présentation de l'EPTB

Le syndicat ayant des **problèmes de finance importante** et trouve que l'EPTB n'est pas présente sur la partie amont du bassin versant de la Charente (réunion principalement à Saintes) **n'ont pas voté l'adhésion à l'EPTB**.

Par la même occasion, l'EPTB demanda un suppléant de participation pour les membres non adhérents pour le RECEMA, le SyBTB a décidé d'arrêter de suivre les stations sur son bassin versant.

II.1.3 Financement du SyBTB

Suite aux **évolutions des subventions**, le syndicat au mois de septembre 2018 a **rencontré individuellement les EPCI** membres du SyBTB pour les **avertir des problèmes financiers** dans les prochains mois. Par la suite, une **réunion**, avec l'ensemble des responsables des EPCI sur le domaine de la Gemapi et les membres du bureau du SyBTB, a eu lieu le **8 octobre 2018** avec l'aide de Charent'eaux pour pourvoir **expliquer les besoins financiers** du syndicat dans les prochaines années.

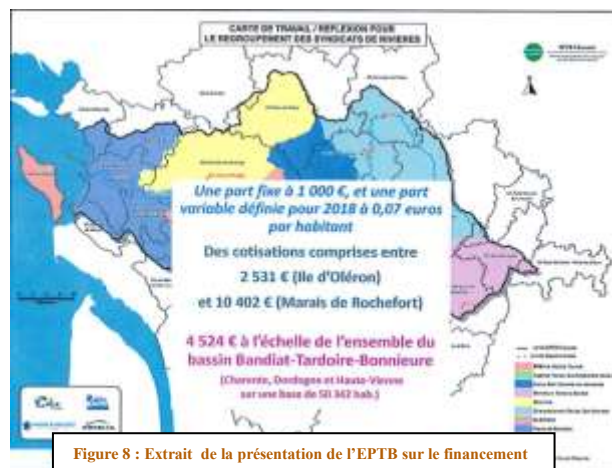


Figure 8 : Extrait de la présentation de l'EPTB sur le financement

II.1.4 Lien avec les gestionnaires amont

Pour pouvoir avoir **une coordination des gestionnaires de la Tardoire**, il est **organisé annuellement une réunion**

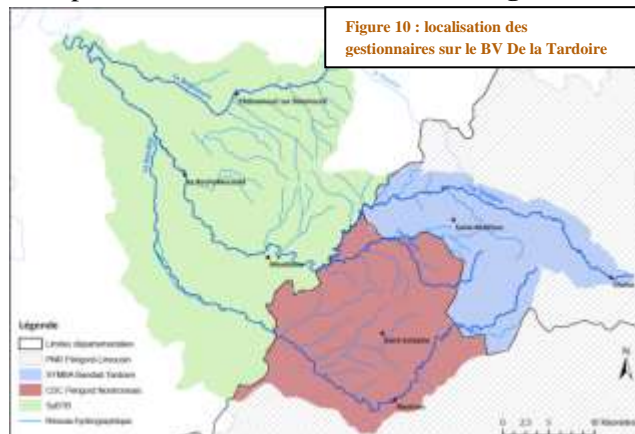


Figure 10 : localisation des gestionnaires sur le BV De la Tardoire

avec une visite de terrain où l'ensemble des gestionnaires est invité (PNR, syndicat de la Tardoire amont, SYBTB et CDC du Périgord vert) ainsi que les institutions (AEAG, EPTB, Région NA, Charent'eaux,...). Cette action avait été **indiquée dans le PPG du Bandiat aval**.

En 2018, c'est le SYMTA qui a organisé cette réunion à **ORADOIR sur VAYRES**.



Objet : Compte rendu de la réunion interbassin Bandiat Tardoire du 08 octobre 2018

Lieu : Mairie d'ORADOIR SUR VAYRES

Personnes présentes :

Présents	Organisme
Romain SANCHEZ	SYMTA Bandiat Tardoire
Arnaud-Lucien PARCILLIET	
Romain CALVET LOPES	
Jean-Marc VILGASTON	SyBTB
Stéphane BERNI	
Guillaume RICHES	
Guillaume VIAL	
Marjolaine FORTINIER	CDC Périgord Nord-Ouest
Marc PICHARD	PNR Périgord Limousin
Guillaume DEVAZ	
Stéphane LACROIX	Agence de l'Eau Adour Garonne
Thomas CUECH	Région Nouvelle-Aquitaine
Yveline FORTINIER	
Excusés	Organisme
François SOULAT	PNR Périgord Limousin
Fabrice DUPUY	
Isabelle LAROCHE	Région Nouvelle-Aquitaine

M. SANCHEZ débute la séance en remerciant l'ensemble des participants de leur présence.
La première réunion interbassin Bandiat Tardoire avait été initiée le 25 Avril 2017 par le syndicat charentais. Nous prenons le relais cette année, sur le territoire des sources du Bandiat et de la Tardoire.
Ce rendez-vous permet de réunir, environ une fois par an, les différents gestionnaires du bassin versant, afin de se tenir informés des évolutions de chacun et des actions réalisées.

Figure 12 : Extrait du compte rendu de la réunion interbassin Bandiat Tardoire

Cette réunion a été suivie d'une **visite de terrain sur les seuils qui ont été arasés sur la partie amont de la Tardoire**.



Figure 11 : visite de chantier sur un effacement ouvrage

III. Bilan d'exécution des missions

III.1 Aménagements hydromorphologiques sur la Tardoire

Dans la continuité des travaux réalisés en 2017, le SyBTB souhaitait poursuivre ces travaux en réalisant une **recharge du lit de la Tardoire** sur le secteur d'Ecuras.



Figure 14: mise en place des banquettes minérales



Figure 13: évolution des banquettes après chantier

Le technicien rivière a effectué les relevés de terrain pour rédiger un dossier de déclaration et une note explicative des travaux.

Une visite de terrain a également été organisée avec l'ensemble des acteurs (14 participants) de la Tardoire sur ce secteur afin d'expliquer le but de ces travaux et d'écouter l'avis de chaque acteur sur l'utilité et l'efficacité des aménagements.

Il en ressort un avis très favorable de la part de l'ensemble des personnes présentes (AAPPMA, Canoës-kayak, DDT, Chambre d'agriculture, AFB).



Figure 15: Visite des travaux avec les usagers

Ces travaux n'ont pas pu être réalisés suite à l'annonce du retrait du projet pour cette année du principal financeur.

Les cartes ci-dessous localisent les travaux prévus. Ils seront reportés pour l'année à venir.



Aménagement de banquettes minérales et mise en place de blocs sur la Tardoire (partie 1)



Figure 16: Localisation des aménagements prévus



Figure 17: Localisation des aménagements prévus

III.2 Ruissellement des eaux pluviales au Maine Pachou

Le seuil du Maine Pachou a été arasé partiellement dans les années 2000. À l'aval du seuil, le lit mineur est large et peu diversifier. Il a été donc réalisé des travaux de recharge pour pouvoir avoir un lit à emboîtement sur ce secteur. La réalisation de ces travaux a été faite par l'entreprise Rivolet et suivie majoritairement par le Technicien de rivière.

Toutefois, un des propriétaires riverains s'est plaint des travaux réalisés en indiquant que le chemin, qui dessert son habitation, fut dégradé lors des travaux. Une visite de terrain avec l'élu référent de la CDC, le président et la propriétaire ont permis de comprendre que c'est le ruissellement d'un chemin qui était la cause du problème. Ainsi, le syndicat a averti la mairie (cf. courrier annexe 5) pour lui expliquer le problème et lui indiquer des possibles solutions.



Figure 18: localisation du moulin du Maine Pachou



Figure 23: sens d'écoulement des ruissellements



Figure 22: vue du chemin dégradé par les ruissellements



Figure 20: vue du chemin d'où viennent les ruissellements



Figure 21: exemple de mise en place d'aco-drain

III.3 Aménagement du canal d'Olérat

Les nombreux gouffres présents dans le lit de la Tardoire, permettent l'infiltration de l'eau qui rejailli quelques dizaines de kilomètres plus loin au niveau des sources de la Touvre.

En période de basses eaux, on peut facilement observer l'eau disparaître dans le sol après La Rochefoucauld.



Figure 24: Canal d'Olérat



Figure 26: Béton fissuré dans le canal

Durant la période d'après-guerre, les usines Chaignaud ont fait construire des canaux de dérivation afin de contourner les gouffres présents dans le lit du cours d'eau et amener l'eau jusqu'à La Rochefoucauld.

Un de ces canaux se situe à Olérat sur la commune de La Rochefoucauld.



Figure 25: Localisation du canal d'Olérat

Avec le temps, le béton constituant les berges du canal s'est érodé et des travaux de renforcement ont été nécessaires.



Figure 28: Réalisation d'une pêche électrique de sauvetage



Figure 27: Comblement des fissures

Après avoir isolé le canal à l'aide de batardeaux en aval et en amont, une pêche de sauvetage a été réalisée avant de finir d'assécher le canal. Le béton fragilisé est décapé puis restauré.



Figure 29: Réalisation de radiers à l'aide des matériaux des batardeaux

A la fin du chantier, l'argile constituant les batardeaux a été évacuée pour éviter le colmatage du tronçon et les matériaux Ø0/200 ont été répartis sur le canal sous forme de radiers. Cela a permis de diversifier la nature des fonds et des écoulements.

Dans un second temps, la digue aval bloquant le retour de l'eau vers le bras de la Tardoire qui présente des gouffres est endommagée. Des infiltrations permettent à une partie du débit de rejoindre le Karst de La Rochefoucauld.



Figure 30: Infiltrations d'eau dans la digue aval

Ces pertes d'eau favorisent l'assèchement de la Tardoire sur La Rochefoucauld et peuvent entraîner une mortalité importante de poissons.

Les travaux réalisés par l'entreprise Dubois ont consisté à combler les infiltrations à l'aide d'argile mélangée à des matériaux plus grossiers (Ø0/200).

III.4 Projet d'effacement d'un étang sur la commune d'Yvrac-et-Malleyrand

III.4.1 Contexte

Le propriétaire d'un étang à cheval sur la commune d'Yvrac-et-Malleyrand et de Saint-Adjutory sur le bassin versant de la Tardoire a fait appel au SyBTB afin d'étudier la faisabilité de son projet d'effacement de l'étang.

Ce plan d'eau situé sur un **affluent de la Bellonne** avait un usage d'agrément et de loisir. Pour les propriétaires les travaux de remise aux normes à réaliser sont trop conséquents pour être engagés. La suppression du plan d'eau permettra de stabiliser les quantités importantes de vases et de retrouver un petit cours d'eau en lieu et place de l'étang.

L'effacement de l'étang peut être pris en charge par le Syndicat d'aménagement des rivières du Bandiat, de la Tardoire et de la Bonnieure (SyBTB) qui en assurera la maîtrise d'ouvrage si les partenaires financiers l'accompagnent dans ce projet.

III.4.2 Informations générales :

L'étang est implanté sur la commune d'Yvrac-et-Malleyrand au lieu-dit Les pièces de la Vacherie, la référence des parcelles cadastrales est section A 02 parcelles 736, 561 et 408.

Il a également une emprise sur la commune de Saint-Adjutory, la référence des parcelles cadastrales est section B 05 parcelles 1726, 1722, 924 et 1717.

La superficie en eau est de **9900m²** pour une **digue de 7m** de haut et une longueur d'environ 160m.

III.4.3 Déroulement de travaux :

Les travaux d'effacement nécessitent de planifier un certain nombre d'actions :

- mise en place d'un bassin de décantation (**avant fin mars**),
- vidange du plan d'eau par siphonage, ouverture des vannes (si manœuvrable) ou d'une brèche dans la digue et pêche de sauvetage (**avant fin mars**),
- Traitement de la végétation (**juin-août**),
- mise en assec du plan d'eau et la remise en état des terrains en terrassant la digue à l'intérieur du plan d'eau (**septembre-octobre**).

III.4.4 Informations sur les aspects administratifs :

La réalisation de ce projet nécessite la rédaction d'un dossier de déclaration auprès des services de la DDT, d'un dossier de Déclaration d'Intérêt Général simplifié auprès des mêmes services de l'état ainsi qu'un marché public.

En 2018, le technicien rivière a travaillé sur la rédaction de ces dossiers et a recueilli des informations auprès du Parc Naturel Régional du Périgord-Limousin qui effectue déjà ce type d'action et qui a un retour d'expérience et une expertise que nous n'avons pas encore.

De plus, l'étang est situé sur un affluent de la Bellonne, territoire que le SyBTB vient de récupérer en gestion. De ce fait, aucun programme d'action n'est établi pour le moment sur ce secteur.

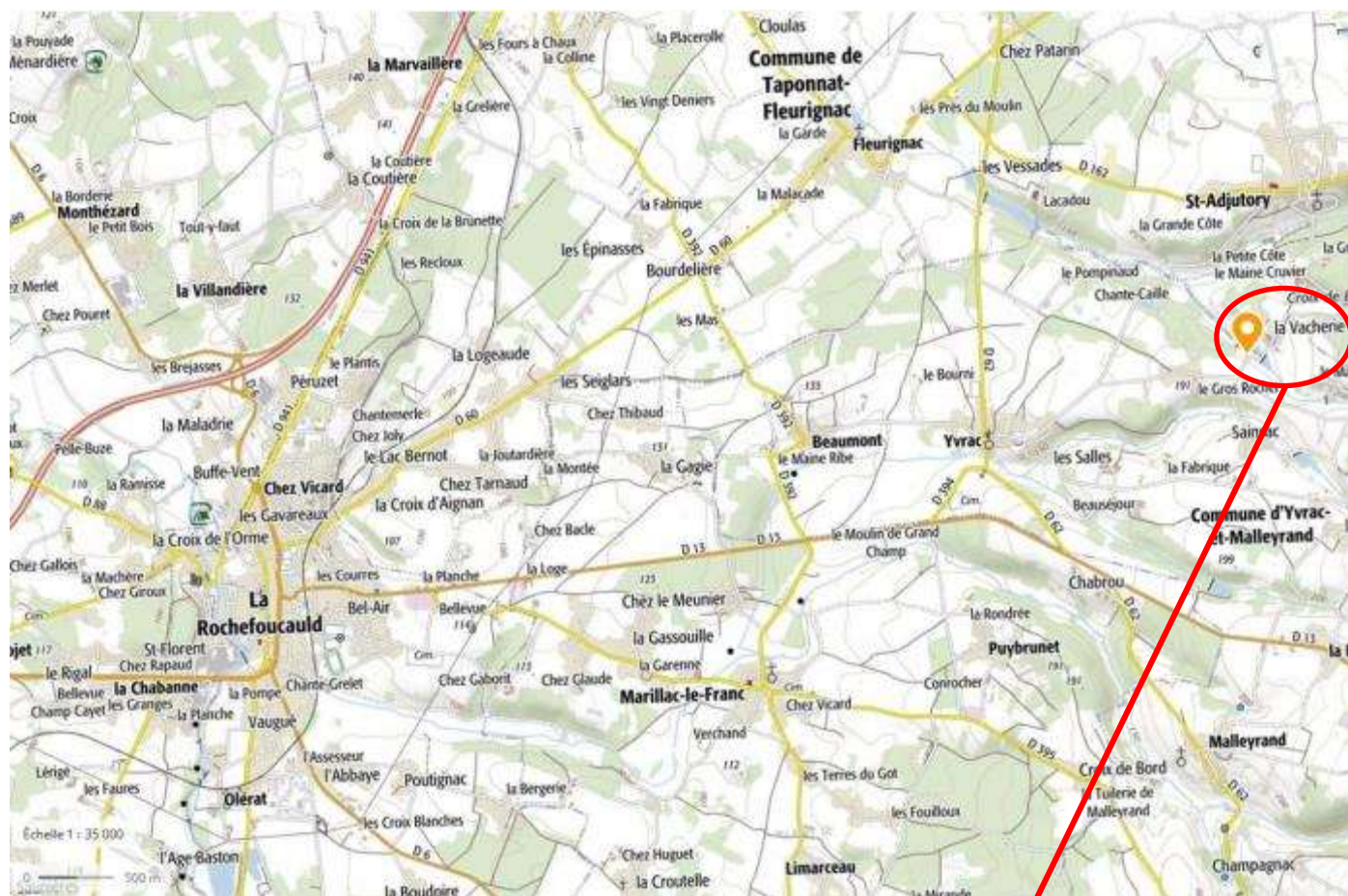


Figure 31: Localisation de l'étang de la Vacherie

III.5 Jussie

Les techniciens rivières avec l'aide de la régie ont effectué le suivi du développement de la jussie.

La régie intervient tous les ans par **deux arrachages manuels** suite à la reconnaissance faite par le technicien de rivière et le chef d'équipe.

Ainsi, 11m3 ont pu être arrachés par la régie en 2018.

41 foyers ont été recensés, représentant **7103 m²** de jussie.

Il a été arraché **35 foyers** pour un volume de **11m3** de jussie et exportés vers la plateforme de stockage de l'entreprise Rivolet.

Le foyer de jussie terrestre (7000m²) au niveau d'Esnord ne peut pas être arraché manuellement. Une intervention mécanique est nécessaire mais nous manquons de retours d'expérience pour intervenir sur cette zone.

De plus, certaines zones nous sont interdites d'accès par les propriétaires, la régie n'a donc pas pu arracher la totalité des foyers recensés.

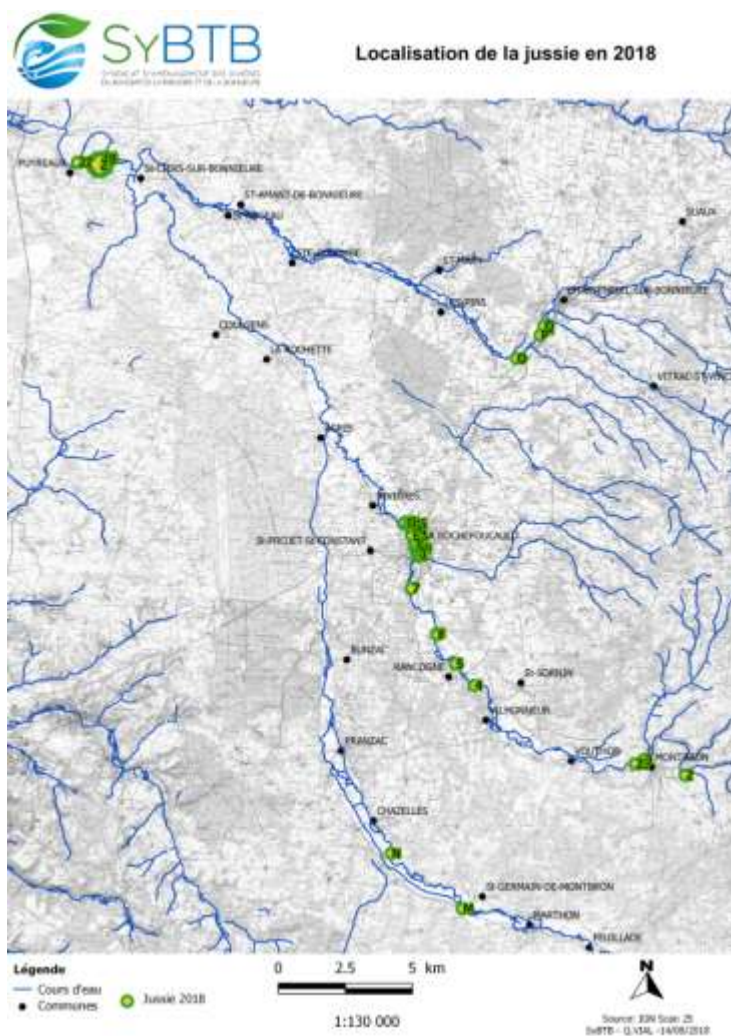


Figure 32: Localisation de la jussie



Figure 33 : Jussie arrachée en barque à La Rochefoucauld

III.6 Bassin de la Bonnieure

III.6.1 Suivi des travaux de la tranche 3 du PPG de la Bonnieure

Les techniciens de rivière ont effectué le suivi des travaux de recharge de la tranche 1, et 2 du PPG de la Bonnieure. Les photos suivantes sont des comparaisons avant / après travaux



Figure 35: Avant travaux de recharge



Figure 34: Après travaux de recharge

Les **radiers réalisés** lors de la **1^{ère} tranche de travaux** n'étaient pas assez longs et certains n'étaient pas assez hauts. Ainsi, les **radiers trop bas** ont été **rechargés et plus de matériaux** ont été mis sur la **suite du linéaire** (Cf. dossier de solde tranche 1 et 2_bon de commandes 2 et 3) pour permettre de se **rapprocher au mieux de l'objectif**.

Cette **augmentation du volume** des matériaux a permis de **réaliser des travaux se rapprochant de l'état voulu**, mais, les **financements étant déjà votés**, nous avons donc dû **réduire le linéaire d'intervention** qui était initialement prévu dans le dossier du PPG.

Ce linéaire est **passé de 6 600 ml à 1 800 ml** de cours d'eau pour **6 575 T de matériaux posés** (3 660 T/ km de cours d'eau).

Les travaux seront mis en ligne sur le site internet du syndicat aussi régulièrement que possible.

<https://www.sybtb.fr/action/recharge-granulometrique-2018/>

III.7 Consolidation des berges du Bandiat à Pont sec

La commune de Saint-Germain de Montbron a fait appel au SyBTB suite à un vol de pierres constituant les berges du Bandiat en aval immédiat du répartiteur de Pont sec (ouvrage régulant le débit entre le vieux Bandiat et le canal du Bandiat).

En effet, les enrochements du lit et des berges permettent de casser l'énergie créée par le ressaut du répartiteur et d'éviter les érosions, notamment du chemin communal passant en rive gauche.

La commune s'est organisée pour prendre en charge la fourniture des matériaux de remplacement mais n'ayant pas les moyens techniques pour les mettre en place nous avons contacté une entreprise de terrassement afin de stabiliser les berges et d'éviter une érosion.



Figure 36: Remplacement des blocs volés sur le Bandiat

III.8 Communication

III.8.1 Editorial

En 2018, le SyBTB a publié son 2ème éditorial appelé « Au fil des rivières du Karst » (*annexe 2*).

On y retrouve en première page les évolutions du territoire liées à la GEMAPI et la mise en place d'outils de communication.

En seconde et troisième page, on explique quelques types de travaux de diversification des écoulements, la concertation autour des ouvrages sur la Tardoire, l'arrachage de la Jussie et une explication de la Taxe GEMAPI.

En quatrième page, on présente des travaux prévus pour 2019, ainsi qu'un rappel de la réglementation concernant les décharges sauvages en augmentation suite à l'orage de grêle de cet été.



Les éditoriaux sont téléchargeables sur le site internet en suivant ce lien :

<https://www.sybtb.fr/documentation/editoriaux-sybtb/>

III.8.2 Participation aux Temps d'Activité Périscolaire (TAP)

La commune de Chasseneuil-sur-Bonnieure a fait appel au SyBTB pour proposer des animations aux élèves. Le Syndicat est intervenu en juin 2018 sur 6 séances. Les animations durent 1h30, le jeudi après-midi.



Figure 37: Insectes découverts par les enfants

Au cours des séances, les élèves étaient amenés à prélever des insectes aquatiques en soulevant les cailloux dans la rivière et d'essayer de les identifier à l'aide de fiches fournies par le SyBTB.

Ils ont également eu l'occasion d'effectuer une expérience reproduisant la filtration de l'eau dans le cours d'eau à travers les différentes granulométries.

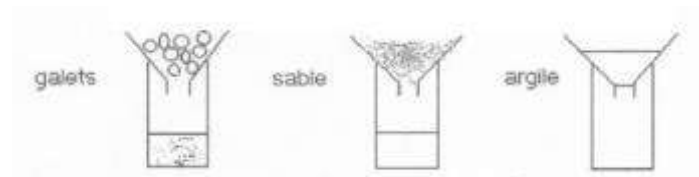


Figure 38: Expérience de la filtration de l'eau

III.8.3 Site internet et LOGO

Afin d'améliorer sa communication avec le grand public et les différents utilisateurs de la rivière, le SyBTB a souhaité mettre en place un site internet.

L'agence de communication Centaure basée à Agris avec l'aide du technicien de rivière et de l'apprenti ont réalisé ce site dont voici le lien :

<https://www.sybtb.fr/>

Vous pourrez y trouver un fil d'actualité mis à jour régulièrement, une présentation du syndicat, les actions ainsi qu'une page pour nous contacter.

Centaure a également confectionné pour nous un nouveau logo, des panneaux de signalisation ainsi que des autocollants pour les véhicules.



Figure 40: Nouveau logo du SyBTB



Figure 39: Panneau de façade des locaux du SyBTB

III.8.4 Interventions grand public

Les **mercredis 6 et 13 juin 2018**, une sortie natura 2000 fut réalisée conjointement avec **la Chambre d'agriculture et le Cetef** sur les rôles et les missions du chaque structure dans la gestion de l'environnement sur la Renaudie et la Tardoire.



Figure 42: Affiche de la sortie Natura 2000

Ces interventions ont fait l'objet d'un article dans la revue « Tardoire Natura » publiée par la Chambre d'agriculture (*annexe 3*).

Un article sur les travaux réalisés par le syndicat sur le secteur du Maine Pachou a également été publié par la Chambre d'agriculture.

III.8.5 Reconnaissance en canoë des travaux sur la Tardoire

Une descente en canoë a été effectuée le 23 avril 2018 en présence de l'Association La Boulogne Canoë Kayak Tardoire Passion, du centre de plein air Le Chambon et les techniciens et agents d'entretien du Syndicat d'aménagement des rivières Bandiat, Tardoire et Bonnieure.



Figure 44: Discussions autour des points à gérer

Comme tous les ans, l'objectif de la descente était de se mettre d'accord sur les travaux d'entretien et de diversification des écoulements à effectuer afin de concilier la pratique du canoë-kayak avec les aménagements réalisés par le SyBTB tout en prenant en compte l'ensemble des autres usages. (Compte rendu en annexe 6).

IV. Synthèse sur l'état des cours d'eau

IV.1 Etat des lieux de la zone blanche

Le PPG du bassin du Bandiat est arrivé à son terme fin 2018. Le SyBTB a souhaité effectuer l'état des lieux des zones blanches (zones non gérées par le SyBTB avant la fusion des SIAH en 2017 et la mise en place de la compétence GEMAPI en 2018) afin de les inclure à la révision d'un programme commun à l'ensemble du territoire du syndicat.

	Nom du CE	Longueur du CE (km)	Surface du BV (km²)	Communes concernées
Cours d'eau principal	La Belfonne	14.1	57.45	Yvrac et Malleyrand; Marillac-le-Franc; Vitrac; Les Pins; La Rochette; Agris; Rivières; Saint-Adjutory; Tapoumat-Fleurignac; Mazerolles
Affluents	La Retèssière	7.4		
	Le Pont Chabreau	2		
Cours d'eau principal	La Lignonne	10.5	33.95	La Rochefoucauld; Yvrac et Malleyrand; Marillac-le-Franc; Mazerolles
Affluents	La Margot	12.4		
Cours d'eau principal	La Touille	4.6	18.09	Montbron; Orgedeuil; Mazerolles
Affluents	Rau du Moulin de Baraca	4.1		
	Rau des Bonnettes	4.8		
Cours d'eau principal	La Renaudie	7	25.03	Montbron; Ecuras; Rouzède
Affluents	Rau de Brisebois	5.8		
	Rau de l'Etang de Planchas	5		
Cours d'eau principal	Rau de Montizon	8.1	15.59	Rouzède; Roussines; Le Lindois
Affluents	Rau de Cros ou de la Séguinie	4.1		
Cours d'eau principal	Rau de Logeat	4.5	10.38	Roussines; Le Lindois; Sauvagnac
Affluents	Rau de La Peyre	3.1		

Figure 45: Tableau récapitulatif des affluents des zones blanches

En 2018, Charente Eaux a travaillé sur l'élaboration d'une base de données exploitable sur le logiciel de SIG (système d'information géographique) QGIS, commune à l'ensemble des syndicats de rivière de Charente afin de structurer la réalisation d'états des lieux sur nos bassins.

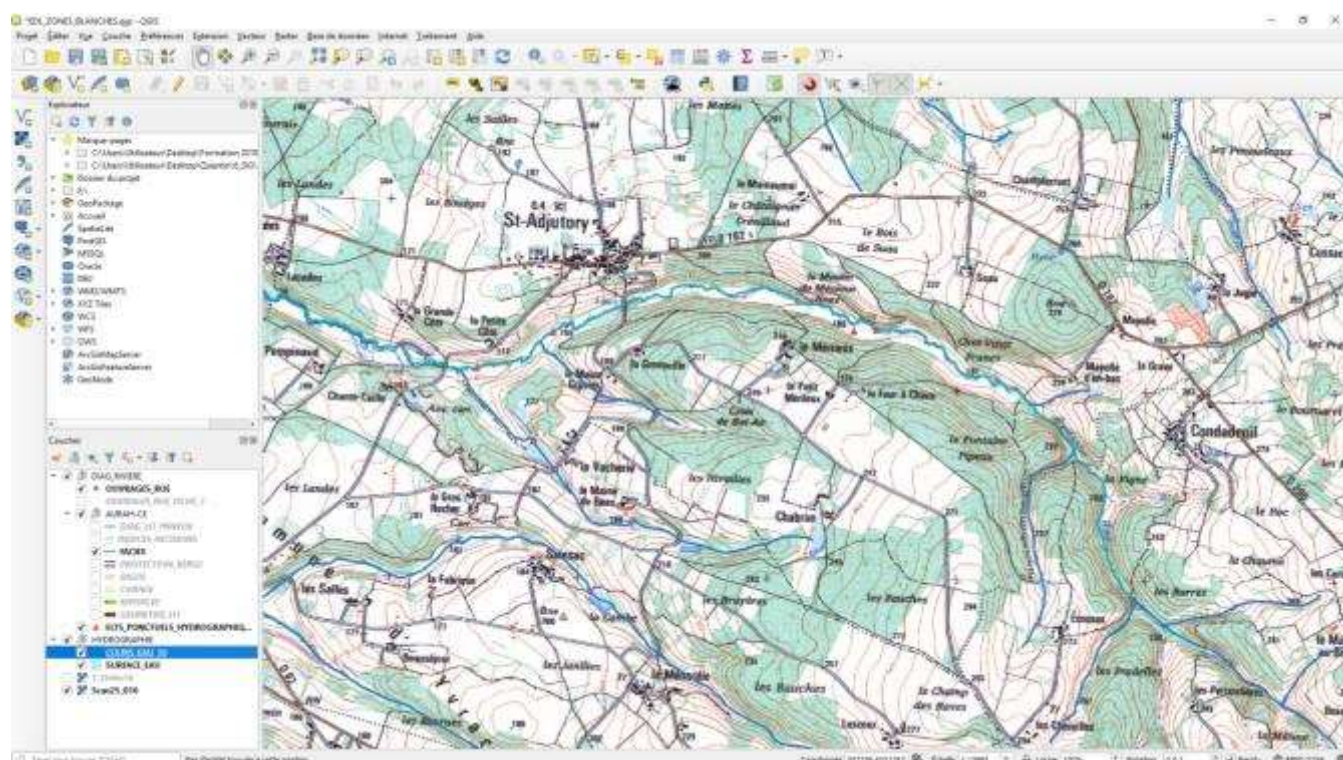


Figure 46: Interface du logiciel QGIS de cartographie SIG

Nous avons donc attendu le mois d'octobre 2018 pour que la base de données nous soit fournie et que nous puissions démarrer notre état des lieux à l'aide d'une tablette de terrain.

Le SyBTB accueille une apprentie avec qui nous nous sommes intéressés au bassin de la Bellonne.

Fin 2018 nous avons pu réaliser l'état des lieux sur la moitié du cours de la Bellonne. Nous continuerons en 2019 la partie amont ainsi que les affluents de la Bellonne avant de poursuivre sur l'ensemble des cours d'eau des zones blanches.



Figure 47: Réalisation de l'état des lieux terrain à l'aide de la tablette

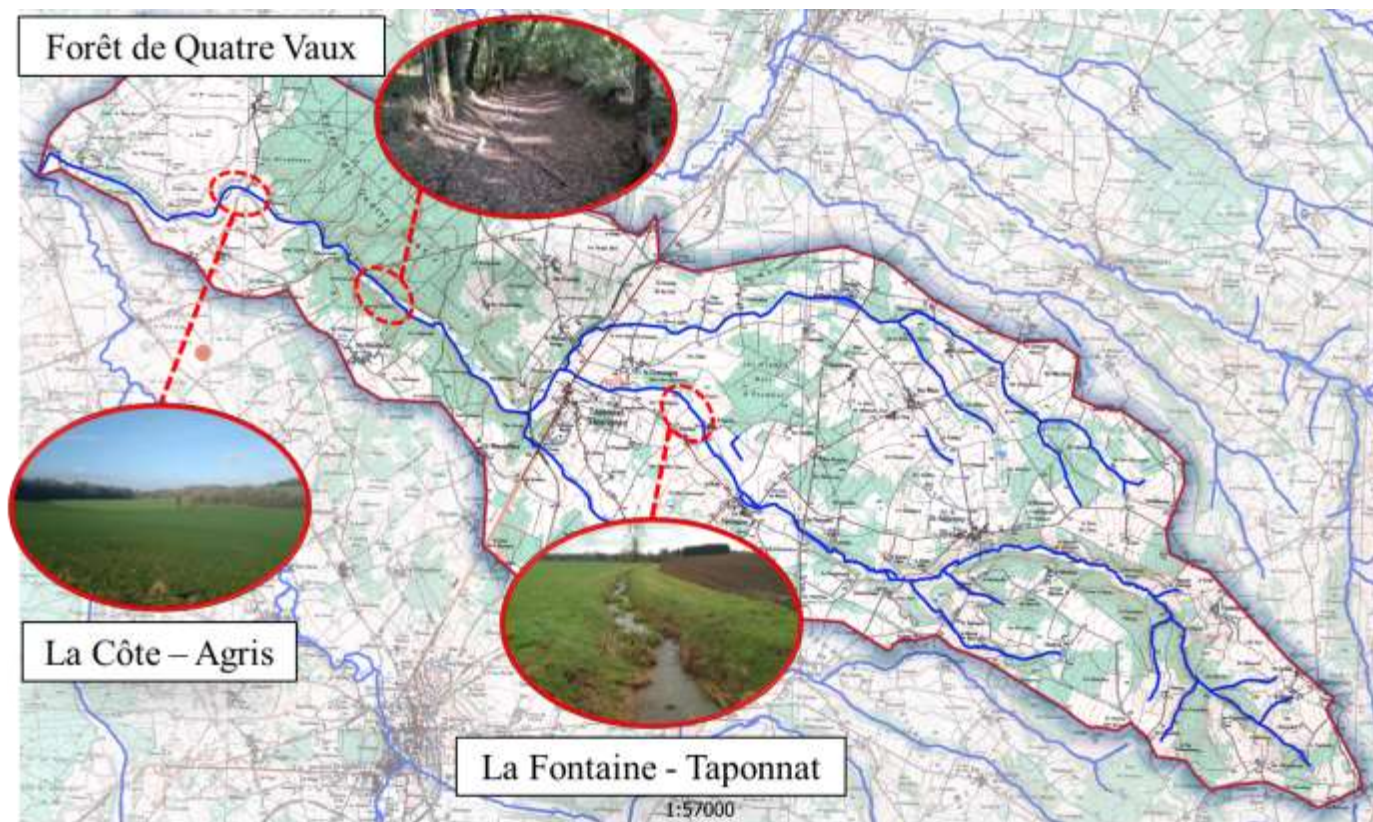


Figure 48: Bassin versant de la Bellonne

IV.2 Suivis des stations du réseau complémentaires (RCO)

Le service technique a participé aux prélèvements pour le **Réseau de Contrôle Opérationnel sur la Bonnieure, la Tardoire, le Bandiat, la Touvre et la Boème.**

Le technicien a suivi la réalisation des IBGN sur les stations RCO.

À savoir qu'Emmanuel ROJO-DIAZ, le **directeur à l'accréditation** de l'OIEau au vu des prélèvements à réaliser par les syndicats.



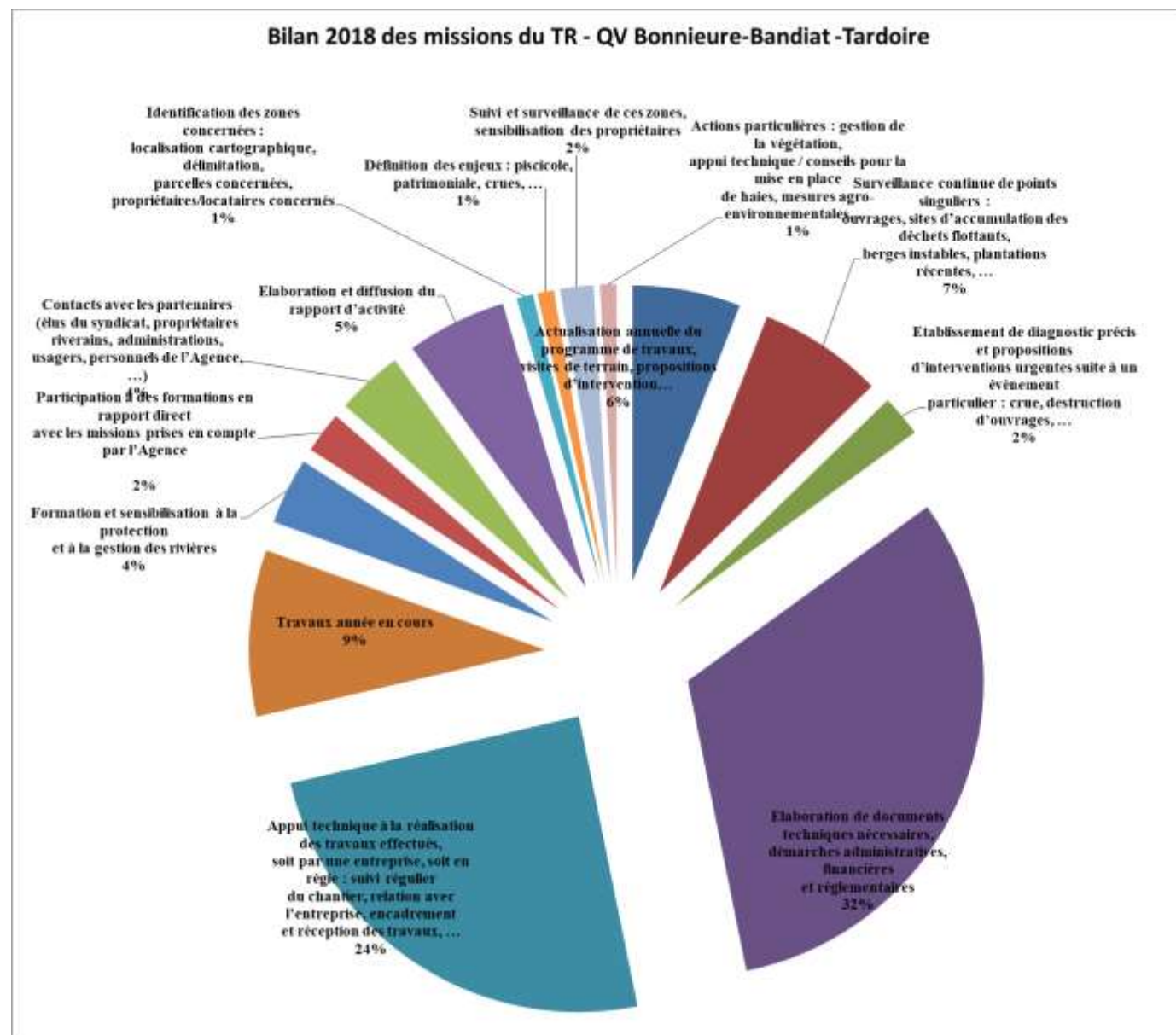
Figure 49: Initiation de l'apprentie aux prélèvements d'eau

V. Bilan temporel et financier de ces missions

V.1 Synthèse du temps consacrée à chaque mission

Tableau 1 : Bilan temporel des missions du TR pour 2018

Bilan 2018 des missions du TR - QV Bonnieure-Bandiat-Tardoire			
Missions		Nombres de jours	Temps en %
Le suivi de l'état des cours d'eau du syndicat	Actualisation annuelle du programme de travaux, visites de terrain, propositions d'intervention...	13	6%
	Surveillance continue de points singuliers : ouvrages, sites d'accumulation des déchets flottants, berges instables, plantations récentes, ...	15	7%
	Etablissement de diagnostic précis et propositions d'interventions urgentes suite à un évènement particulier : crue, destruction d'ouvrages, ...	5	2%
L'accompagnement des travaux annuels	Elaboration de documents techniques nécessaires, démarches administratives, financières et réglementaires	70	31%
	Appui technique à la réalisation des travaux effectués, soit par une entreprise, soit en régie : suivi régulier du chantier, relation avec l'entreprise, encadrement et réception des travaux, ...	54	24%
	Travaux année en cours	20	9%
Les contacts avec les partenaires, la sensibilisation et l'information	Formation et sensibilisation à la protection et à la gestion des rivières	8	4%
	Participation à des formations en rapport direct avec les missions prises en compte par l'Agence	5	2%
	Contacts avec les partenaires (élus du syndicat, propriétaires riverains, administrations, usagers, personnels de l'Agence, ...)	8	4%
	Elaboration et diffusion du rapport d'activité	12	5%
La gestion des zones humides	Identification des zones concernées : localisation cartographique, délimitation, parcelles concernées, propriétaires/locataires concernés	2	1%
	Définition des enjeux : piscicole, patrimoniale, crues, ...	2	1%
	Suivi et surveillance de ces zones, sensibilisation des propriétaires	4	2%
	Actions particulières : gestion de la végétation, appui technique / conseils pour la mise en place de haies, mesures agro-environnementales, ...	2	1%
TOTAL		220	100%



On peut noter que deux activités sont prépondérantes. Une première liée aux démarches administratives (changement de statut, suivi administratif, réalisation de dossiers réglementaires) et la deuxième est liée aux activités de terrain (travaux hydromorphologiques sur la Bonnieure, réalisation d'états des lieux, travaux d'Olérat sur la Tardoire...).

VI. Orientation pour l'exercice 2019

VI.1 Etat des lieux des zones blanches

L'adhésion des EPCI au syndicat en 2018 a vu de nombreuses « zones blanches » s'ajouter au territoire du SyBTB. De plus, le PPG du Bandiat est arrivé à terme à la fin de l'année 2018.

Une révision du programme d'action du Bandiat et un état des lieux des zones blanches vont donc être poursuivis dans les années à venir.

L'état des lieux de la Bellonne, affluent de la Tardoire est presque terminé à la fin de l'année 2018, il sera continué en 2019 et complété par l'état des lieux d'autres affluents tel que la Retéssière, la Ligonne, le Margot ou encore la Touille et leurs affluents.

Ces états des lieux permettront d'alimenter une base de données et d'effectuer un diagnostic dans le but de proposer un programme d'actions.

VI.2 Sensibilisation des nouveaux membres

Avant 2018, l'échelle de travail des syndicats était les communes qui ont été sensibilisées et connaissaient le fonctionnement des syndicats.

Les problèmes de trésorerie du syndicat ont montré que les EPCI, via les délégués communautaires, connaissent très peu le fonctionnement du syndicat.

Ainsi, il sera nécessaire de faire des journées de sensibilisation, réunion...avec les élus communautaires et délégués des syndicats pour expliquer le rôle et l'intérêt du SyBTB sur le territoire.

VI.3 Autres interventions

Un soutien technique sera réalisé pour les Aappmas de la Bonnieure et la Tardoire pour la réalisation des travaux de recharge du lit de la rivière.

Le syndicat poursuivra ses actions dans les différents domaines que sont : la surveillance de la rivière, le suivi de l'étiage, la lutte contre les espèces invasives, la médiation et la communication...

VI.4 Détail prévisionnel des lignes budgétaires 2019

Le tableau ci-dessous présente les dépenses liées aux postes des TR pour l'année 2019.

Nom du bénéficiaire		SyBTB		en grisé	
Intitulé de l'opération		Frais mission poste technique		en bleu	
Année		2019			
				champ obligatoire à saisir à l'instruction	
				champ obligatoire à saisir au solde	

Tableau 1 : Dépenses ponctuelles qui font l'objet d'une facturation hors déplacements liés à la mission (prestation de service, matériel intégralement dédiés à la mission de l'année considérée)					
Type de dépense	Montant prévisionnel (euros)	Commentaires	Montant réel au solde (euros)	Commentaires	
Équipement spécifique					
Location de salle					
Frais d'étude ou d'analyse					
Dépenses de communication facturées au demandeur	2 400,00 €	éditorial du SyBTB			
Total1	2 400,00 €		0		

Tableau 2 : Autres dépenses supportées par le demandeur directement liées à la mission (essentiellement déplacements des salariés)					
Nature de la dépense supportée	Montant prévisionnel (euros)	Commentaires	Montant définitif au solde (euros)	Commentaires	
Frais de déplacement versés aux agents (repas, frais kilométriques,...)	4 000,00 €				
Frais de véhicule = amortissement de l'achat selon les règles comptables de la structure					
Assurance	4 000,00 €				
Carburant	5 500,00 €				
Embarcation (= amortissement de l'achat selon les règles comptables de la structure)	15 000,00 €				
Total2	15 000,00 €		0		

Tableau 3 : Frais salariaux directs supportés par le demandeur (salaires et charges)											
Nom de l'agent dédié à la mission (et fonction)	Coût salarial total annuel (euros)	Nombre de jours travaillés dans l'année par agent	Coût salarial journalier (euros/j)	Temps prévisionnel dédié à la mission (j)	Frais salariaux prévisionnels directs liés à la mission (euros)	Commentaires	Temps réel dédié à la mission (j)	Coût salarial journalier définitif (euros/j)	Frais salariaux directs définitifs liés à la mission (euros)	Commentaires	
Technicien VIAL Quentin	40 000,00 €	220	181,82 €	220	40 000,00 €				0		
Discretur / technicien de maintenance ROUQUAZ Emmanuel	45 000,00 €	220	204,55 €	220	45 000,00 €				0		
Secrétaire DROIT Emile	21 000,00 €	220	95,45 €	220	21 000,00 €				0		
Apprenti GOYER Typhaine	8 200,00 €	100	81,9 €	100	8 200,00 €				0		
Total3	114 200,00 €	760	150,07 €	760	114 200,00 €		0		0		

Tableau 4 : Frais indirects (prévisionnels)

	Montant prévisionnel des frais indirects	Montant définitif des frais indirects au solde
	(g)	(g réel)
Médecine du travail	200,00 €	
Fourniture (Consommables, petits matériels, vêtements,...)	2 100,00 €	
Communication (téléphone, formation,...)	2 600,00 €	
Reprographie (frais d'affranchissement, documentation,...)	450,00 €	
Entretien et réparations du matériel (photocopieuses, ordinateurs, outillages, véhicules)	1 400,00 €	
Loyer, charges, assurances	1 250,00 €	
Total4	8 000,00 €	

Récapitulatif

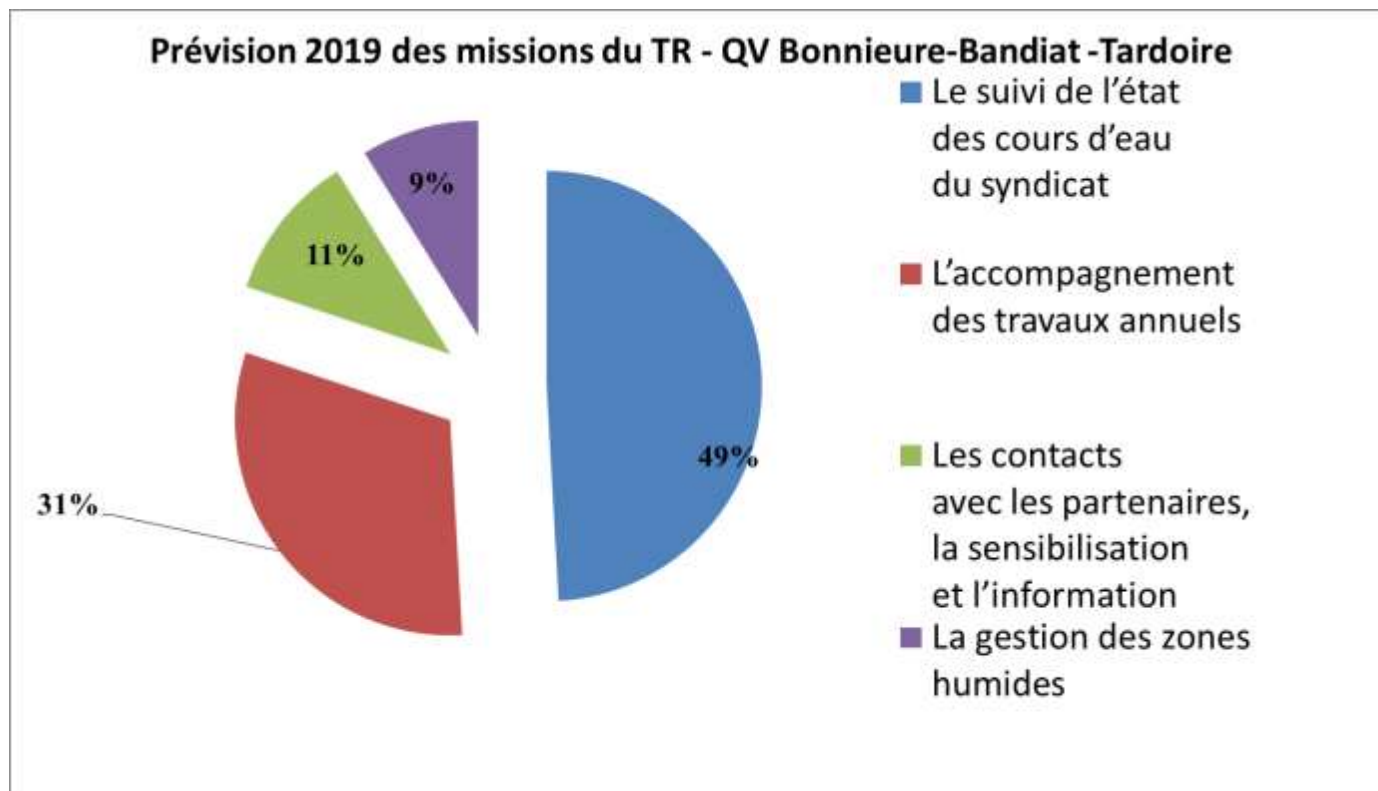
	P ré v i s i o n n e l (à l'ins tr u c t i o n)		D é f i n i t i f (a u s o l d e)
Total 1 : dépenses ponctuelles sur factures	2 400,00 €		0
Total 2 : dépenses liées aux déplacements	15 000,00 €		0
Total 3 : salaires et charges du personnel dédié à la mission	114 200,00 €		0
Total 4 : frais indirects	8 000,00 €		0
Total général	139 600,00 €		0
Coût journalier = Total général / (c)	183		0

VI.5 Prévision temporelle pour 2019

Les données ci-dessous présentent le temps prévisionnel que vont passer les techniciens de rivières pour l'année 2019.

Tableau 3 : Prévision temporelle des missions du TR pour 2019

<i>Prévision 2019 des missions du TR - QV Bonnieure-Bandiat -Tardoire</i>			
Missions		Nombres de jours	Temps en %
Le suivi de l'état des cours d'eau du syndicat	Actualisation annuelle du programme de travaux, visites de terrain, propositions d'intervention...	75	33%
	Surveillance continue de points singuliers : ouvrages, sites d'accumulation des déchets flottants, berges instables, plantations récentes, ...	20	9%
	Etablissement de diagnostic précis et propositions d'interventions urgentes suite à un évènement particulier : crue, destruction d'ouvrages, ...	10	4%
L'accompagnement des travaux annuels	Elaboration de documents techniques nécessaires, démarches administratives, financières et réglementaires	30	13%
	Appui technique à la réalisation des travaux effectués, soit par une entreprise, soit en régie : suivi régulier du chantier, relation avec l'entreprise, encadrement et réception des travaux, ...	20	9%
	Travaux année en cours	20	9%
Les contacts avec les partenaires, la sensibilisation et l'information	Formation et sensibilisation à la protection et à la gestion des rivières	5	2%
	Participation à des formations en rapport direct avec les missions prises en compte par l'Agence	5	2%
	Contacts avec les partenaires (élus du syndicat, propriétaires riverains, administrations, usagers, personnels de l'Agence, ...)	5	2%
	Elaboration et diffusion du rapport d'activité	10	4%
La gestion des zones humides	Identification des zones concernées : localisation cartographique, délimitation, parcelles concernées, propriétaires/locataires concernés	5	2%
	Définition des enjeux : piscicole, patrimoniale, crues, ...	5	2%
	Suivi et surveillance de ces zones, sensibilisation des propriétaires	5	2%
	Actions particulières : gestion de la végétation, appui technique / conseils pour la mise en place de haies, mesures agro-environnementales, ...	5	2%
TOTAL		220	100%



La partie la plus importante du temps pour 2019 est surtout liée à l'état des lieux des zones blanches et les démarches administratives.

VI.6 Recettes prévisionnelles pour 2019

(Cf. Rapport d'activité 2018 de Monsieur ROJO-DIAZ Emmanuel)

VII. Bilan financier de ces missions pour 2018

Tableau 4 : Dépenses 2018 liées aux postes des TR

Il a été demandé 169 300.00 euros, il a été dépensé 162 775.21 euros pour un coût journalier de 200 euros.

Demande de solde 2018										
Nom du bénéficiaire		SyBTB		en gris : champ obligatoire à saisir à l'instruction						
Intitulé de l'opération		Frais mission poste technique		en bleu : champ obligatoire à saisir au solde						
Année		2018								
Tableau 1 : Dépenses ponctuelles qui font l'objet d'une facturation hors déplacements liés à la mission (prestation de service, matériel intégralement dédiés à la mission de l'année considérée)										
Type de dépense	Montant prévisionnel (euros)	Commentaires			Montant réel au solde (euros)	Commentaires				
Équipement spécifique	7 500,00 €	équipement détecteur métaux chrono			7 575,00 €	remplacement véhicules suite à la grève				
Location de salle										
Frais d'étude ou d'analyse										
Dépenses de communication					4 977,30 €	base et pour état civil, matériel, aménagement bureau et aide pièce				
Factures au demandeur										
Total 1	7 500,00 €				7 575,30 €					
Tableau 2 : Autres dépenses supportées par le demandeur directement liées à la mission (essentiellement déplacements des salariés)										
Nature de la dépense supportée	Montant prévisionnel (euros)	Commentaires			Montant définitif au solde (euros)	Commentaires				
Frais de déplacement versés aux agents (repas, frais kilométriques...)	4 000,00 €				2 301,74 €					
Frais de véhicule = attentionnement de l'achat selon les règles comptables de la structure										
Assurances	4 000,00 €				1 996,91 €					
Carburant	5 000,00 €				4 349,07 €					
Embarcation (= attentionnement de l'achat selon les règles comptables de la structure)										
Total 2	13 000,00 €				7 647,72 €					
Tableau 3 : Frais salariaux directs supportés par le demandeur (salaires et charges)										
Nom de l'agent affecté à la mission (et fonction)	Coût salarial total annuel (euros)	Nombre de jours travaillés dans l'année par agent (J)	Coût salarial journalier (euros)	Temps prévisionnel dédié à la mission (J)	Frais salariaux prévisionnels directs liés à la mission (euros)	Commentaires	Temps réel dédié à la mission (J)	Coût salarial journalier définitif (euros)	Frais salariaux directs définitifs liés à la mission (euros)	Commentaires
	(a)	(b)	(a)/(b)	(c)	(d)=(a) x (c)/(b)		(e) réel	(a réel)/(b réel)	(f) réel = (a réel) x (c réel)/(b réel)	
Technicien VIAL Quentin	40 000,00 €	220	181,82 €	220	40 000,00 €		26 527,00 €	100	36 527,00 €	
Directeur / technicien de rivière ROYO-DIAZ Emmanuel	45 000,00 €	220	204,55 €	220	45 000,00 €		45 814,73 €	200	45 814,73 €	
Secrétaire BROUET Nadine	28 000,00 €	220	127,27 €	220	28 000,00 €		28 760,29 €	120	28 760,29 €	
Apprenti BOUYER Yveline	11 000,00 €	152	72,37 €	152	11 000,00 €		12 025,70 €	70	12 025,70 €	
Total 3	124 000,00 €	812	152,71 €	812	124 000,00 €		122 927,78 €	390	122 927,78 €	
Tableau 4 : Frais indirects (prévisionnels) établis sur la base de 20% des frais salariaux										
Frais salariaux directs prévisionnels (euros)	Taux forfaitaire	Montant prévisionnel des frais indirects		Montant définitif des frais indirects au solde						
(d)	(f)	(g)=(d) x (f)		(g réel)=(d réel) x (f)						
124 000	20%	24 800,00 €		24 545,56 €						
Total 4		24 800,00 €		24 545,56 €						
Récapitulatif										
	Prévisionnel	Définitif								
	(à l'instruction)	(au solde)								
Total 1 : dépenses ponctuelles sur factures	7 500,00 €	7 575,30 €								
Total 2 : dépenses liées aux déplacements	13 000,00 €	7 647,72 €								
Total 3 : salaires et charges du personnel affecté à la mission	124 000,00 €	122 927,78 €								
Total 4 : frais indirects	24 800,00 €	24 545,56 €								
Total général	169 300,00 €	162 775,21 €								
Coût journalier = Total général / (b)	208	200								

Visa et cachet du Trésorier

Signature du Président

ANNEXES

ANNEXE 1 : liste des légendes.....	2
ANNEXE 2 : Editorial	4
ANNEXE 3 : Article Tardoir Natura.....	6
ANNEXE 4 : Devis pour l'aménagement du canal d'Olérat.....	8
ANNEXE 5 : Courrier envoyé à la mairie d'Ecuras	9
ANNEXE 6 : Compte rendu de la descente en canoë	12
ANNEXE 7 : Devis éditoriaux 2018.....	14
ANNEXE 8 : Devis site internet + logo	15
ANNEXE 9 : Devis travaux Pont sec.....	18
ANNEXE 10 : Relevé d'Identité bancaire du SYBTB	19

ANNEXE 1 : liste des légendes

Tableaux

Tableau 1 : Bilan temporel des missions du TR pour 2018	28
Tableau 2 : Dépenses prévues pour 2019	31
Tableau 3 : Prévision temporelle des missions du TR pour 2019	33
Tableau 4 : Dépenses 2018 liées aux postes des TR	35

Graphiques

Graphique 1 : Pourcentage des missions du TR 2018	29
Graphique 2 : Prévision des pourcentages des missions des TR 2019	34

Figures

Figure 1 : Territoire en compétence SyBTB au 1 ^{er} janvier 2018.....	4
Figure 2 : Territoires des EPCI et du BV de la Tardoire	5
Figure 3 : Périmètre de compétence du SyBTB fin 2018.....	6
Figure 4 : Extrait des statuts du SyBTB	7
Figure 5 : Extrait des statuts du SyBTB	7
Figure 6 : Extrait de la présentation pour la CDC Charente limousine	9
Figure 7: Extrait de la convention CDC/ SyBTB	9
Figure 8 : Extrait de la présentation de l'EPTB sur le financement	9
Figure 9 : Extrait de la présentation de l'EPTB	9
Figure 10 : localisation des gestionnaires sur le BV De la Tardoire	10
Figure 11 : visite de chantier sur un effacement ouvrage.....	10
Figure 12 : Extrait du compte rendu de la réunion interbassin Bandiat Tardoire.....	10
Figure 13: évolution des banquettes après chantier.....	11
Figure 14: mise en place des banquettes minérales.....	11
Figure 15: Visite des travaux avec les usagers.....	11
Figure 16: Localisation des aménagements prévus	12
Figure 17: Localisation des aménagements prévus	13
Figure 18: localisation du moulin du Maine Pachou.....	14
Figure 19 : chemin avec des ornières importantes	14
Figure 20:vue du chemin d'où viennent les ruissellements.....	14
Figure 21:exemple de mise en place d'aco-drain	14
Figure 22: vue du chemin dégradé par les ruissellements.....	14

Figure 23: sens d'écoulement des ruissellements.....	14
Figure 24: Canal d'Olérat	15
Figure 25: Localisation du canal d'Olérat.....	15
Figure 26: Béton fissuré dans le canal.....	15
Figure 27: Comblement des fissures	15
Figure 28: Réalisation d'une pêche électrique de sauvetage	15
Figure 29: Réalisation de radiers à l'aide des matériaux des batardeaux.....	16
Figure 30: Infiltrations d'eau dans la digue aval.....	16
Figure 31: Localisation de l'étang de la Vacherie	18
Figure 32: Localisation de la jussie	19
Figure 33 : Jussie arrachée en barque à La Rochefoucauld.....	19
Figure 34: Après travaux de recharge	20
Figure 35: Avant travaux de recharge	20
Figure 36: Remplacement des blocs volés sur le Bandiat	21
Figure 37: Insectes découverts par les enfants	22
Figure 38: Expérience de la filtration de l'eau.....	22
Figure 39: Panneau de façade des locaux du SyBTB.....	23
Figure 40: Nouveau logo du SyBTB	23
Figure 41 : TAP au bord de cours d'eau.....	23
Figure 42: Affiche de la sortie Natura 2000.....	23
Figure 43 : extrait du bulletin municipal de Vilhonneur	23
Figure 44: Discussions autour des points à gérer	24
Figure 45: Tableau récapitulatif des affluents des zones blanches.....	25
Figure 46: Interface du logiciel QGIS de cartographie SIG	25
Figure 47: Réalisation de l'état des lieux terrain à l'aide de la tablette.....	26
Figure 48: Bassin versant de la Bellonne	27
Figure 49: Initiation de l'apprentie aux prélèvements d'eau	27
Figure 50: Exemple de mise en place d'aco-drain.....	11



Des travaux pour 2019 ?

En 2019, il est prévu de continuer les travaux sur la Bonnière à Genouillac. Sur ce secteur, la rivière a tellement creusé par manque de granulométrie que les berges atteignent par endroits, les deux mètres.

Le cours d'eau n'inonde plus les boisements et prairies adjacentes et les arbres qui autrefois avaient les racines dans l'eau ont dépéri.

Le chantier a débuté en Automne 2017 avec l'entreprise Rivolet. Les travaux consistent à rehausser le lit de la Bonnière sur plusieurs kilomètres afin de retrouver un fond de rivière caillouteux et si nécessaire, diversifier les écoulements avec des blocs.

Suite aux premières tranches de travaux le fond de la rivière est remonté d'un mètre en moyenne.

Une pêche électrique a été réalisée par la Fédération de pêche de la Charente afin de suivre l'évolution des populations piscicoles suite aux travaux.



Décharges sauvages

À plusieurs reprises, le syndicat a trouvé des lieux de décharges sauvages le long des cours d'eau.

Les décharges sauvages ont un impact environnemental, social et économique important.

L'abandon de déchets est puni par des contraventions (150 à 1500 euros).



Travaux de recharge de la Bonnière, Genouillac

Les partenaires



CONTACTS

Président
Jean-Marcel VERGNIEN
Tél : 06 21 12 05 32

Directeur
Emmanuel ROZO-DIAZ
Tél : 06 73 85 82 77
Email: e.rozo@sybtb.fr

Technicien de rivière
Quentin VIAL
Tél : 07 87 56 68 82
Email: q.vial@sybtb.fr

Secrétaire
Emilie DROIT
Tél : 05 45 38 10 26
Email: e.droit@sybtb.fr



Le Syndicat d'Aménagement des rivières du Bandiat, de la Tardoire et de la Bonnière (SyBTB) sort en cette fin d'année, son deuxième éditorial afin de vous présenter les travaux effectués cette année et de vous informer des dernières actualités liées à nos rivières.

Nouveau périmètre d'action pour le SyBTB

Le 1er Janvier 2018, la compétence GEMAPI (Gestion des Milieux Aquatiques et Préventions des Inondations) est devenue obligatoire pour les EPCI à fiscalité propre.

Avec ce changement, le périmètre d'action du syndicat s'est vu agrandi suite à l'adhésion de 4 nouvelles communautés de communes (Lavalette Tude Dronne, La Rochefoucauld porte du Périgord, Charente Limousine et Cœur de Charente), mais aussi une communauté d'agglomération (Grand Angoulême) soit 5 EPCI.

Le SyBTB compte désormais un total de 425 Km de cours d'eau pour un bassin versant de 900 km².

Suite à ces adhésions le syndicat d'Aménagement des rivières Bandiat Tardoire et Bonnière est devenu un syndicat mixte.

Le SyBTB a pour objectif de réaliser un état des lieux des cours d'eau qui se sont rajoutés à son territoire comme la Bellonne, La Margot, La Touille, La Renaudie, le ruisseau des Bonnettes...

Site internet et signalétique

Afin d'améliorer sa communication avec le grand public et les différents utilisateurs de la rivière, le SyBTB a souhaité mettre en place un site internet.

L'agence de communication Centaure basée à Agris, travail en ce moment sur la réalisation de ce site.

Vous pourrez y trouver un fil d'actualité mis à jour régulièrement, une présentation du syndicat, les actions ainsi qu'une page pour nous contacter.

Centaure a également confectionné pour nous un nouveau logo, des panneaux de signalisation ainsi que des autocollants pour les véhicules.

Au Sommaire
Page 1 : Nouveau périmètre d'action pour le SyBTB, Site internet et signalétique

Page 2-3 : Diversifications des écoulements, concertation sur la Tardoire, justice, taxe GEMAPI

Page 4 : Les travaux pour 2019, décharges sauvages



Tél : 05 45 38 10 26
Email: e.droit@sybtb.fr
La petite rivière
16130 AGRIS

Diversification des écoulements

Travaux	Impact
Mise en place de blocs	Diversifier les écoulements, recréer une certaine dynamique dans le cours d'eau, offrir un support de vie pour la microfaune aquatique.
Rehaussement du lit de la rivière par recharge granulométrique	Ralentir l'écoulement de l'eau et favoriser les débordements pour avoir une meilleure restitution de l'eau en été sur l'aval. Retrouver un fond de rivière caillouteux afin d'améliorer la diversité, la dynamique naturelle, la richesse et l'équilibre des milieux aquatiques et des poissons.
Risbermes végétales	Réduire la largeur de la rivière et ainsi créer des zones d'accélération du courant. Créer des caches et des sources de nourriture pour la faune aquatique. Réutiliser les branchages pour éviter des surcoûts de traitement.



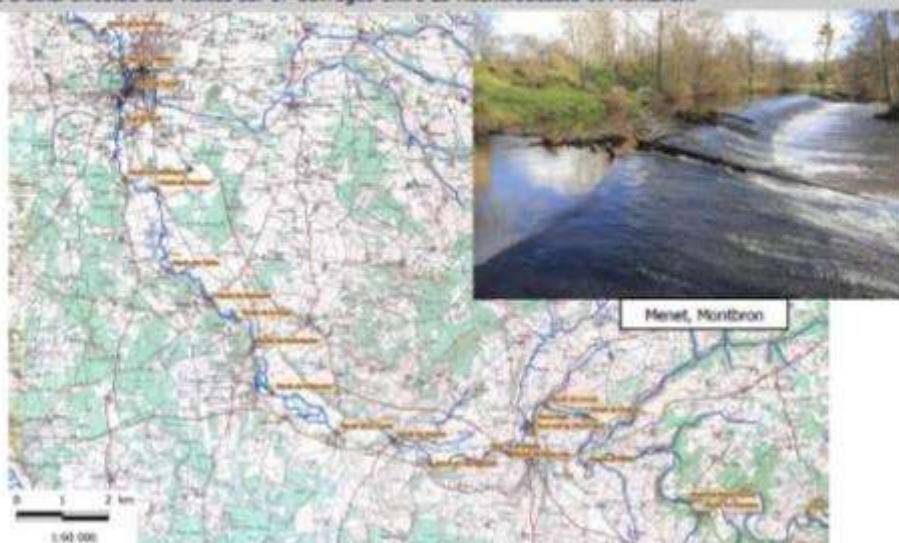
Blocs en épis, Montbron

Niche électrique, Genouillac

Risberme végétale, Agris

Concertation sur la Tardoire

Le SyBTB avec l'aide de l'IFREE ((Institut Formation Recherche Education à l'Environnement), organise des échanges avec un groupe de travail réunissant les propriétaires d'ouvrages et les usagers (pêcheurs, canoës, agriculteurs...) de la Tardoire. Ce groupe a pour but principalement de mettre en place un programme de gestion concerté et cohérent sur l'ensemble des ouvrages (entretien, manoeuvres des vannes...). Le groupe a ainsi effectué des visites sur 17 ouvrages entre La Rochefoucauld et Montbron.



Menet, Montbron

La Jussie (Ludwigia peploides)

La Jussie est une espèce invasive d'origine sud-Américaine, c'est une plante aquatique se développant dans les eaux calmes, très éclairées ou sur un sol humide. Elle possède des fleurs de 3 à 5 cm de couleur jaune. Ces fleurs ont fait son intérêt ornemental dans les bassins, mare, étangs... et semblent à l'origine de son introduction.

Elle est caractérisée par un pouvoir élevé de multiplication (bouturage par des fragments de tiges). Quelques centimètres peuvent suffire à créer d'autres massifs. En l'absence de consommateurs herbivores et régulateurs naturels, elle se développe sous forme d'herbiers très denses et parfois presque impénétrables.

Cette année, les agents d'entretien ont arraché plusieurs mètres cubes de Jussie.



Jussie arrachée à la Rochefoucauld

Zone de stockage

Jussie, par Typhaine GOYER

Taxe GEMAPI

Qu'est-ce que la taxe GEMAPI ?

C'est un impôt local facultatif, dû par certains contribuables pour financer les dépenses de fonctionnement et d'investissement des collectivités en lien avec la Gestion des Milieux Aquatiques et la Prévention des Inondations (GEMAPI).

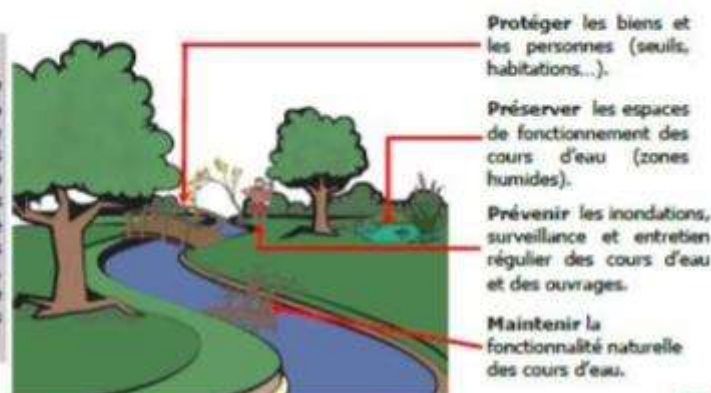
Taxe additionnelle à la taxe foncière et à la taxe d'habitation

La taxe GEMAPI s'ajoute à la taxe foncière sur les propriétés bâties (TFPB), à la taxe foncière sur les propriétés non bâties (TFPNB) et à la cotisation foncière des entreprises (CFE). Une colonne dédiée à la taxe Gemapi figure dans les avis d'imposition à ces impôts locaux, mais est elle vide si la commune ou la collectivité n'a pas voté sa mise en place.

La taxe est votée chaque année par la communauté de communes ou la métropole avant le 1^{er} Octobre pour recouvrement l'année suivante.

Les bénéficiaires

Les établissements publics de coopération intercommunal à fiscalité propre qui se substituent à leurs communes membres pour l'exercice de la compétence de Gestion des Milieux Aquatiques et de Prévention des Inondations peuvent, par une délibération, instituer et percevoir cette taxe en lieu et place de leurs communes membres.



Les rives de la Tardoire comme fil conducteur

Sonneur à ventre jaune, éphémère, petit ruisseau et rivière sauvage, vieux boisements et arbres morts, explications techniques et démonstrations... ont illustré les randonnées.

Les 6 et 13 juin 2018, se sont déroulées 2 sorties grand public à la découverte des richesses de la vallée de la Tardoire. Organisées par Nicolas CHASLARD, conseiller environnement à la Chambre d'Agriculture et animateur du site Natura 2000, plusieurs dizaines de personnes ont découvert cette zone. En partenariat avec Quentin VIAL, le technicien de rivière, les experts forestiers du CETEF, et une botaniste de Charente Nature, le public présent a eu des interventions

très riches. Le groupe, composé d'élus, riverains, d'associations, d'agriculteurs, retraités... s'est baladé sur les abords de la rivière afin de découvrir les différents milieux.

Après avoir démontré l'enjeu du classement en Natura 2000 sur la zone, les premiers arrêts sur le parcours concernaient l'observation de vieux boisements et la gestion en bois de chauffage, recommandé par le technicien. Plus tard, Quentin expliquait le cheminement naturel de la rivière, pour découvrir sous quelques pierres, plusieurs gammarus et éphémères, indicateurs d'eau de bonne qualité. Les parcours furent jalonnés d'arrêts, sur des thématiques bien pré-

cises, à la demande.

Le retour s'est ponctué d'observation d'espèces d'intérêt communautaire telles que la Reine des Prés, pour ensuite conclure la visite avec la dégustation de produits locaux ressourçant.



Des collégiens de Montbron en forêt...



Une quarantaine d'élèves, en classe de 5ème du collège de Montbron, sont venus découvrir un massif boisé sur la commune d'Ecuras. Accompagné de Mathieu BERGERON (technicien forestier au CETEF) et de l'animateur Natura 2000, les jeunes étudiants ont pu exprimer leur connaissance.

L'après-midi du 9 octobre 2017 leur a permis de découvrir la richesse des boisements auprès de chez eux. L'objectif de cette sortie était de faire comprendre aux jeunes étudiants ce qu'est la biodiversité en forêt, à travers des jeux, recherche d'indices et calculs savants. Après avoir échangé sur la thématique Natura 2000, les élèves ont pu apprendre les différents stades d'un boisement, le rôle du bois mort en forêt et la diversité d'espèces présentes. L'objectif de la ½ journée était de calculer la biodiversité en massif forestier, grâce à une multitude de paramètres tels que les traces d'animaux, la diversité de plantes, les arbres morts et/ou dépérissants, les insectes, les zones de points d'eau etc...

Ces recherches avaient pour objectif de faire travailler les collégiens par petits groupes sur un classement du boisement en notant la parcelle selon les critères mentionnés. L'après-midi s'est terminée dans la joie, avec l'opportunité pour les élèves de ramener quelques indices d'animaux.

La structure animatrice



Suite à un nouvel appel d'offre de la DREAL au printemps 2016, la Chambre d'Agriculture de la Charente a été retenue pour animer le DOCOB du site Natura 2000 « Vallée de la Tardoire » pour une tranche de 3 ans supplémentaires.

La Chambre d'Agriculture est un établissement public dont les principaux rôles sont :

- rôle consultatif : elle représente la profession agricole et oriente le développement de l'agriculture sur les territoires.
- rôle d'intervention : elle accompagne individuellement ou collectivement les agriculteurs, les collectivités, les salariés dans différents domaines (gestion entreprise, technique de production, intégration des enjeux environnementaux...)

Fort de son expérience en développement agricole, la Chambre d'Agriculture réalise une animation de proximité pour répondre aux attentes des acteurs et ainsi permettre de créer une dynamique de préservation du site.

A votre écoute :

Nicolas CHASLARD

Tél. 05 45 24 49 95

nicolas.chaslard@charente.chambagri.fr

Les partenaires



Cartographie : service cartographique de la Charente - Impression : CMN - Carte jointe : Charente d'Agriculture et des territoires - Septembre 2018

Tardoire Natura



Lettre d'information Natura 2000 de la Tardoire FR 5400408

Lettre 5 - Septembre 2018



Edito

La zone Natura 2000 de la vallée de la Tardoire est un site privilégié en Charente. Quelques milliers d'hectares, préservés de son élevage extensif de bovins viande, et de ses prairies naturelles ponctuées de sources, souvent perennes.

La chambre d'agriculture est l'acteur incontournable depuis plusieurs années. Grâce à l'animation Natura 2000, elle veille à la préservation des espèces, en prenant en compte les activités économiques, mais aussi l'accueil du grand public. Depuis plus de 5 ans, elle anime le DOCOB du site. Nous travaillons auprès des collectivités, des propriétaires, des agriculteurs, de l'administration et sensibilisons les acteurs locaux.

Acteurs des territoires, vous agissez sur leurs habitats et les espèces patrimoniales du site. Pour en savoir plus, faites-vous connaître auprès de l'animateur Natura 2000 (Nicolas CHASLARD). Des actions spécifiques sont mises en œuvre pour permettre aux espèces d'effectuer leur cycle de reproduction en toute quiétude, auxquelles vous pouvez contribuer.

Jacques AUPETIT

Vice-président de la Chambre d'Agriculture Charente

Auprès de chez vous

Les gorges du Chambon classées Espaces Naturels Sensibles « ENS »

Le Département de la Charente a mis en place sa politique départementale des ENS depuis 2009. Elle a pour objectif de préserver la qualité des sites, des paysages, des milieux naturels et d'assurer la sauvegarde des habitats patrimoniaux par la mise en œuvre d'une politique de protection, de gestion et de valorisation de ces espaces.

Un site unique en Charente

Situé à l'est du département, aux confins de la Dordogne, les Gorges du Chambon sont situées sur la vallée de la Tardoire, ici très encaissées et coulant au fond de gorges entre des escarpements de roches. La diversité du relief a permis l'expression d'habitats très variés : falaises et rochers siliceux, bois acidophiles de chênes et de châtaigniers, chênaies-frênaies et prairies sur les versants, prairies de hautes herbes, forêts riveraines de frênes et d'aulnes et rivière à courant rapide en fond de vallée. C'est dans cet écrin de verdure qu'est établi le Centre de plein air du Chambon, propriété du Département.

La présence de ce centre, situé entre du domaine forestier et des gorges, permet de valoriser ce coin de nature préservée. Néanmoins, la nécessité est aujourd'hui de canaliser les pratiques de pleine nature qui dégradent le milieu et dérangent certaines espèces animales.

Le Département de la Charente et les communes d'Eymouthiers et d'Ecuras sont mobilisés pour assurer la sauvegarde de cet espace naturel et ont inscrit récemment, le périmètre ENS en droit de préemption. Une étude écologique réalisée par Charente Nature vient de répertorier les espèces animales et végétales, ainsi que des habitats à haute valeur patrimoniale, qu'il est indispensable de préserver.



Lettre d'information Natura 2000 de la Tardoire n°5 - Septembre 2018

Mise en place de banquettes minérales sur les Communes d'Ecuras et Eymouthiers



Fig. n°1 : Vue du tronçon en période de basse eau

Situé en plein cœur de la zone Natura 2000 « Vallée de la Tardoire », ce tronçon (fig. n°2) est marqué par des pentes rocheuses, des alternances de bois et prairies et une rivière à courant rapide.

Cette diversité d'habitats présente un intérêt pour de nombreuses espèces végétales et animales.

Déroulement des travaux

Les travaux engagés par le Syndicat d'aménagement des rivières du Bandiat, de la Tardoire et de la Bonnière (SyBTB) ont pour but de mettre en place des banquettes minérales avec des matériaux de diamètres similaires à ceux déjà présents (diamètre 20/300) et de blocs (diamètre 400/800) afin de recréer un lit à enrochement, diversifier les écoulements et les habitats aquatiques.



Fig. n°4 : Après travaux



Fig. n°5 : Carte schématique des travaux

En aval immédiat de l'ancien seuil du moulin du Maine Pachou, la Tardoire présente des largeurs pleins bords entre 15 et 20 mètres et des hauteurs d'eau très faibles à l'étiage. Le tronçon du cours d'eau est relativement homogène et est peu diversifié.



Fig. n°2 : Localisation du tronçon



Fig. n°3 : Pendant travaux

Le but étant de retrouver des profils déjà existant naturellement à certains endroits sur ce tronçon, on retrouve une succession de radier/fosse.

Syndicat d'aménagement des rivières du Bandiat, de la Tardoire et de la Bonnière



Quentin VIAL
La petite rivière, ZA d'Agris
16110 Agris

Acteurs en action



Exploitation d'une forêt restée longtemps sans gestion

Les forêts couvrent un tiers de la surface du site Natura 2000 de la vallée de la Tardoire, dont 80 % n'ont pas été exploitées depuis une génération. La perte des moyens d'exploitation traditionnels, la faible valeur économique des bois, la situation sur des versants pentus et la multitude de petites parcelles constituent un obstacle à la gestion forestière.

Prévoir la coupe jardinatoire :

Il s'agit d'une gestion équilibrée qui permet à la forêt de conserver sa vocation multifonctionnelle : production de bois, activités de loisirs, qualité paysagère et richesse environnementale.

En effet, la coupe jardinatoire conduit un peuplement irrégulier avec plusieurs avantages :

- Les meilleurs arbres sont mis en valeur dans le but de produire du bois d'œuvre
- Les différents étages de végétation, la diversité des essences, les vieux arbres à cavité, les arbres à lierre et les gros arbres morts sont maintenus au profit de la biodiversité
- L'aspect d'un peuplement éclairci est apprécié.



Éviter la coupe rase :

La coupe rase classique avec maintien d'arbres irréguliers présente de nombreux inconvénients :

- Elle produit des arbres branchus, de mauvaise qualité et qui souvent dépérissent
- L'intervention crée une forte modification de l'environnement et du paysage
- En circulant sur toute la parcelle les engins de débordage dégradent durablement le milieu et portent atteinte à la croissance du peuplement

Toutefois, la coupe rase réalisée sur une petite surface, aménage une clairière favorable à la diversité des milieux.

Point de vue technique :

La coupe jardinatoire intervient tous les 10 ans et fournit un volume de bois équivalent à celui d'un bois exploité en coupe rase, mais la récolte est étalée dans le temps.

Environ 20 à 50 stères de bois de chauffage et parfois 5 à 10 m³ de bois d'œuvre sont exploités par hectare lors d'éclaircies successives.

Une condition : le volume prélevé par la coupe d'éclaircie ne doit pas dépasser 25 % du volume initial ou 50 stères par hectare.

Il est nécessaire de coordonner les opérations en trois étapes :

1. Ouvrir un cloisonnement qui servira d'allées de débordage espacées de 20 m et de 4 m de largeur.
2. Sélectionner les arbres d'avenir de qualité bois d'œuvre et les arbres remarquables
3. Marquer des arbres gênants à couper en éclaircie

Attention, doivent être conservés en accompagnement tous les autres arbres et arbustes en sous étage.

Charte Natura 2000 « milieux forestiers » :

Pour les signataires, la Charte N2000 permet la reconnaissance des bonnes pratiques de gestion forestière, favorables au maintien des habitats forestiers dans un bon état de conservation.



Mathieu BERGERON
CETEF de la Charente

Centre d'Études Techniques Environnemental et Forestier
Maison de la Forêt Charentaise, 20 rue Léonard Jaraud
16000 Angoulême
05 45 69 23 27 / cetef-16@forêtprivée.francise.com
www.facebook.com/maisondelaforetcharentaise

ANNEXE 4 : Devis pour l'aménagement du canal d'Olérat

TRAVAUX PUBLICS ET TRAVAUX AGRICOLES

18/028



ENTREPRISE DUBOIS OLIVIER

LES BUISSONS
ROUTE DE CHEZ POIRIER
16380 CHAZELLES

Tél : 05 45 23 03 75 - Fax : 05 45 23 03 75 - email : dubois.olivier@wanadoo.fr



D E V I S		CL2020
à Chazelles le, 18/06/2018		SYBTB BP10040 16260 CHASSENEUIL SUR BONNIEURE
Référence : 18/028		
CHANTIER OLERAT		
Validité du présent devis de 2 mois à compter de sa date de création		

Selon la qualité du terrain, si l'intervention nécessite un matériel type "Brise Roche", l'entreprise se réserve le droit de modifier ses tarifs.

N°	Désignation	Un	Quantité	Prix unit.	Montant H.T.
	Adresse du chantier : Olérat 16110 LA ROCHEFOUCAULD				
	1ère Phase du chantier :				
1	Terrassement en pied de mur avec pelle mécanique (Sans évacuation des déblais)	Ens	1,00	550,00	550,00
2	Arase dessus de mur en béton et renforcement en pied de mur avec béton dosé à 350 kg/m3	Ens	1,00	3 150,00	3 150,00
	2ème Phase du chantier :				
3	Travaux de rénovation du canal sur le bras de la Tardoire (Olérat)	Ens	1,00	2 290,00	2 290,00
	Fourniture et mise en place d'un radier calcaire pour le ralentissement de l'eau				
	Fourniture et mise en place de 12 ml de tubes annelés de Diam. 500				
	Création d'un deuxième radier pour canaliser le passage de l'eau vers la buse le temps de la durée des travaux de rénovation du bras de la Tardoire				
	Nettoyage des parties du canal endommagé y compris l'évacuation des déblais				
4	Découpe béton et coulage de béton à 350 kg/m3, finition talochée	Ens	1,00	2 850,00	2 850,00

Date et signature précédées de :
"Bon pour accord et pour paiement"

Bon pour accord et pour paiement
S. J. J. J. J.

Total H.T.	8 840,00
Total T.V.A. 20,00 %	1 768,00
Total T.T.C.	10 608,00
Net à payer (Euro)	10 608,00

LES BUISSONS - ROUTE DE CHEZ POIRIER - 16380 CHAZELLES - Tél : 05 45 23 03 75 - Fax : 05 45 23 03 75 - email : dubois.olivier@wanadoo.fr

- SIRET : 43489516500026 - APE : 8130Z - TVA Intracommunautaire : FR 05 434895165

Page 1

ANNEXE 5 : Courrier envoyé à la mairie d'Ecuras



Agris, le 14/09/2018

Le Président,

à

Affaire suivie par :

Le technicien rivière
Quentin VIAL
☎ : 05.45.38.10.26.
La petite rivière, ZA d'Agris
16110 Agris

Monsieur DONNARY Denis,
Maire d'Ecuras

Objet : Ruissellement des eaux pluviales au Maine Pachou

Copies : Madame FAURE Paulette

CDC La Rochefoucauld Porte du Périgord

Entreprise RIVOLET AREA

Monsieur,

Vendredi 7 septembre 2018, nous avons rencontré Madame FAURE, propriétaire du Moulin du Maine Pachou sur la commune d'Ecuras ainsi que Madame BERNARD de la Communauté de Communes La Rochefoucauld Porte du Périgord et Monsieur RIVOLET de l'entreprise RIVOLET AREA.

A la suite des violents orages de cette année, nous avons pu constater que le chemin d'accès au moulin de Madame FAURE a été fortement dégradé (cf. Figure 1, 2 et 3). Ce chemin venait d'être remis en état à l'automne 2017 par l'entreprise RIVOLET.

En effet, le chemin communal qui descend du Maine Pachou vers le moulin draine une grande partie de l'eau des versants et l'amène directement sur le chemin de Madame FAURE (cf. Figure 4). Les fortes pentes présentent sur ce secteur aggravent le phénomène en accélérant la vitesse de l'eau et donc sa force érosive.

De plus, le GR4 emprunte ce parcours et de nombreuses activités liées aux GR (randonnée, équitation, VTT...) dépendent du bon état des chemins.

Madame FAURE nous a fait part de son désir de restaurer son chemin d'accès toutefois, afin d'éviter que l'expérience ne se reproduise, elle souhaiterait que l'eau qui ruisselle sur le chemin communal soit déviée vers les parcelles section E N°1201 et 1203 dont elle est propriétaire.

La pose de 2 aco-drains en travers du chemin (cf. Figure 5) communal permettrait de résoudre les problèmes de ruissellement et de favoriser l'infiltration des eaux dans la prairie.

Afin de répondre aux inquiétudes de Madame FAURE, je vous prie de bien vouloir tenir compte de sa demande et de nous tenir au courant de la suite à donner.

Comptant sur votre compréhension, et vous souhaitant bonne réception de ce courrier, je vous prie d'agréer, Monsieur le Maire, mes salutations distinguées.

Le Président,

Jean-Marcel VERGNION

Syndicat d'aménagement des rivières du Bandiat, de la Tardoire et de la Bonnière

La petite rivière, ZA d'Agris

16110 Agris

Tél. : 05.45.38.10.26.
q.vial@sybtb.fr

E-mail :

Figure 1: Localisation du site



Figure 2: Direction des ruissellements



Syndicat d'aménagement des rivières du Bandiat, de la Tardoire et de la Bonnieure
La petite rivière, ZA d'Agris
16110 Agris

Figure 3: Photo du chemin dégradé de Mme FAURE



Figure 4: Photo du chemin communal



Figure 50: Exemple de mise en place d'aco-drain





SyBTB

**Syndicat d'aménagement des rivières du
Bandiat, de la Tardoire et de la Bonnieure**

Affaire suivie par :

Le technicien rivière
Quentin VIAL

☎ : 05.45.38.10.26.

La petite rivière, ZA d'Agris
16110 Agris

Définition des interventions sur le secteur Chambon-Boulogne - Compte rendu de la descente en canoë du 23 avril 2018

Présents
SyBTB
Association La Boulogne Canoë Kayak Tardoire Passion
Centre de plein air Le Chambon

Une descente en canoë a été effectuée le 23 avril 2018 en présence de l'Association La Boulogne Canoë Kayak Tardoire Passion, du centre de plein air Le Chambon et les techniciens et agents d'entretien du Syndicat d'aménagement des rivières Bandiat, Tardoire et Bonnieure.

L'objectif de la descente était de se mettre d'accord sur les travaux d'entretien et de diversification des écoulements à effectuer afin de concilier la pratique du canoë-kayak avec les aménagements réalisés par le SyBTB tout en prenant en compte l'ensemble des autres usages.

Il a donc été décidé les points suivants :

- D'effectuer une recharge granulométrique en aval du moulin du Maine Pachou, dans la continuité des aménagements déjà réalisés, afin de créer des banquettes minérales et de resserrer les écoulements en période d'étiage.
- D'enlever les embâcles et d'abattre les arbres menaçants de tomber dans la Tardoire sur 1kilomètre environ, en amont des îles de Perry.
- De dégager un embâcle en amont de la confluence avec la Renaudie et de créer une risberme.
- Les peupliers tombés dans le lit de la Tardoire en amont du moulin de Menet, doivent-être enlevés par le propriétaire. Le SyBTB a pris contact avec le propriétaire pour l'avertir.





Syndicat d'Aménagement des Rivières
du Bandiat, la Tardoire et la Bonnière
La petite rivière, ZA d'Agris
16110 AGRIS

Devis n° 20182315

Chasseneuil, le 3 Décembre 2018

A l'attention de Monsieur VIAL

Faisant suite à votre demande de prix, nous vous prions de bien vouloir trouver ci-joint notre meilleure offre concernant la réalisation de :

lettre d'information 4 pages "BANDIAT, BONNIEURE, TARDOIRE"

Quantité : 13 900 exemplaires

Format fini : 21 x 29.7 cm

Format ouvert : 29.7 x 42 cm

Fichiers fournis (sous réserve de vérification)

1 modèle

Impression quadri recto verso sur Papier recyclé 130 g pefc Origine France Garantie.

Finition

1 pli

répartition 37 adresses

Conditionnement

Mise sous bande

En cartons

Sur palette

Livraison

Prix départ atelier (13 900 exemplaires)

Prix pour 13 900 exemplaires : 1 066.00 € H.T.

LA MAJORITE DES PAPIERS UTILISES POUR LA REALISATION DE NOS IMPRIMES SONT DE FABRICATION FRANCAISE
TOUTES LES ENCRES QUE NOUS UTILISONS SONT D'ORIGINE VEGETALE

Devis valable 2 mois sauf variation du prix des matières premières.

Dans l'attente de votre décision, nous restons à votre disposition pour tout renseignement complémentaire et vous prions d'agréer l'expression de nos sincères salutations.

Christophe CHARDAT

En cas d'acceptation, merci de nous retourner ce devis daté, signé et revêtu de votre cachet et de la mention bon pour accord.

Si fichiers fournis : PDF Haute Résolution exclusivement

Tout autre format de fichier pourra éventuellement entraîner un surcoût

Mediaprint & Cie - Usine : ZE Route d'Yvrac- 16260 Chasseneuil sur Bonnière - Tél. : 05 45 39 57 10 Fax.: 05 45 39 59 10
Siège Social : Rue Jules Durandea- 16000 ANGOULEME
E-mail : devis.mediaprint.16@orange.fr - Web : www.mediaprint-eco.com



Cahier des Charges : Conception du site internet du SyBTB

SITE VITRINE ADMINISTRABLE 1 LANGUE FR
HEBERGEMENT
Mise en place de votre serveur d'hébergement
Mise en place de Wordpress 4.9
Création d'un accès via une url temporaire
CHARTRE
Thème responsive compatible mobile
Adaptation du thème à l'identité visuelle du syndicat
FONCTIONNALITES DE BASE
Configuration des pages et menus
Configuration formulaire contact
Module d'acceptation des cookies pour respect Loi CNIL
Configuration du module SEO pour le référencement
Configuration du module RGPD
FONCTIONNALITES AVANCEES
Amélioration de la gestion de la mise en page
Amélioration de la gestion des médias
Amélioration de la gestion de l'ordre d'affichage des pages
Mise en place du menu principal
Mise en place de la fonctionnalité de galeries et de diaporama
Mise en place d'un module de création de slider pour la page d'accueil
Mise en place d'un module pour la duplication de pages et d'articles
Mise en place d'un module anti-spam
Mise en place d'un bouton d'appel (pour appel depuis mobile)
Gestionnaire de documents
Gestionnaire d'agendas et d'événements
Intégration des API Google Analytics, Google ReCaptcha et Google Maps
INTEGRATION
Création des pages : voir arborescence dans cahier des charges
Création d'un slider sur la page accueil
Mise en place de la présentation des actions et des actualités sous forme de blog avec photos et documents
création de la page « Politique de Confidentialité »
Et du formulaire de contact d'accès aux données
NOMS DE DOMAINE
Dépôt du domaine .fr
EMAILS
5 emails disponibles
MISE EN PLACE DU MODE SECURISE
Mise en place d'une clé SSL pour protocole sécurisé https du site
Mise en place d'un module permettant le paramétrage du protocole sécurisé
REFERENCEMENT
optimisation du référencement
Inscription du site dans les principaux moteurs de recherche
MISE EN LIGNE / ACTIVATION
SAUVEGARDE
Mise en place des sauvegarde quotidienne de l'ensemble de votre site internet
Fichiers et BDD
FORMATION
2 heures – 1 ou 2 personne(s) – dans vos locaux
TOTAL : 2250 € HT

OPTIONS		HT
INTEGRATION		
Intégration de pages supplémentaires / unité (textes et images fournies)		51 €
FONCTIONNALITES BASES / MODULES		
Refonte du Logo		sur devis
Mise en place de la publication automatique sur Facebook		204 €
Module Newsletter		358 €
Solution d'envoi de mailing Professionnel		204 €
Création Newsletter html		306 €
Adresse email supplémentaire / unité		18 €
FONCTIONNALITES AVANCEES		
Mise en place du module de création de formulaires de contact dynamiques		196 €
Module Chat en direct		241 €
Catalogue PDF en page tournante intégré au site (catalogue fournis en HD)		408 €
Mise en place du module de gestion des événements (calendrier)		52 €
Module FAQ		104 €
Mise en place de la version AMP (Accelerated Mobile Pages) du site		sur devis
mise en place d'un catalogue de produit		sur devis
Contenus privés		343 €
TRADUCTION		
Mise en place d'un module de gestion de langues		225 €
Mise en place d'une langue supplémentaire dans le site		104 €
Intégration des contenus traduits par vos soins		311 €
ECOMMERCE		
Mise en place d'une boutique en ligne au sein de votre site wordpress		sur devis
REFERENCEMENT		
Rapport de référencement ponctuel 5 URL (votre site + 4 concurrents)		85 €
Rapport de référencement ponctuel 20 URL (votre site + 19 concurrents)		170 €
VIDEOS		
Réalisation d'une vidéo – importation dans compte youtube et intégration dans le site		sur devis
Intégration d'une vidéo fournie dans une page du site		79 €
PHOTOGRAPHIES		
Crédit de 10 photographies libre de droit en HD		
Pour illustrer le site internet en plus des visuels du site		170 €
PRISES DE VUES PRODUITS (l'unité à partir de 10)		15 €
Reportage photo – environ 10 photographies		300 €
PRISE DE VUE 360 degrés		sur devis
PRISE DE VUE MANNEQUIN		sur devis
NOM DE DOMAINES		
domaine .es supplémentaire / an		25 €
domaine .fr supplémentaire / an		20 €
domaine .com supplémentaire / an		15 €

ABONNEMENTS ANNUELS HT	
HEBERGEMENT PROFESSIONNEL (avec renouvellement 1er domaine + 5 emails)	180,00 €
PROTOCOLE HTTPS avec clé SSL	60,00 €

N'est pas compris dans le devis joint :

- La modification structurelle du site Internet (modification charte graphique, ajout de nouveaux modules, mise à jour majeure de wordpress ...)
- Prises de vues photographiques, vidéos et montages supplémentaires
- Développement et/ou mise en place de modules spécifiques supplémentaires
- La maintenance du site internet
- La mise à jour des contenus du site internet
- Le référencement payant
- La restauration d'une sauvegarde du site internet

Le maître d'ouvrage
(SyBTB)

Le maître d'œuvre
(CENTAURE)

TRAVAUX PUBLICS ET TRAVAUX AGRICOLES

18/068



ENTREPRISE DUBOIS OLIVIER
LES BUISSONS
ROUTE DE CHEZ POIRIER
16380 CHAZELLES
Tél : 05 45 23 03 75 - Fax : 05 45 23 03 75 - email : dubois.olivier@wanadoo.fr



D E V I S	CL2020
à Chazelles le, 24/09/2018	
Référence : 18/068	SYBTB BP10040
CHANTIER PONT SEC	16260 CHASSENEUIL SUR BONNIEURE
Validité du présent devis de 2 mois à compter de sa date de création	

Selon la qualité du terrain, si l'intervention nécessite un matériel type "Brise Roche", l'entreprise se réserve le droit de modifier ses tarifs.

N°	Désignation	Un	Quantité	Prix unit.	Montant H.T.
1	Chantier : Lieu dit "Pont Sec" 16380 SAINT GERMAIN DE MONTBRON Préparation du terrain pour la réception de l'enrochement avec pelle mécanique Fouilles en rigoles de 90 ml x 0.40 ml x 9 ml Fourniture et mise en place de 24 tonnes d'enrochement pour 7 ml de long et 2 ml de hauteur Remblaiement au pourtour et remise à niveau en fin de chantier	F	1,00	2 040,00	2 040,00

Date et signature précédées de :
"Bon pour accord et pour paiement"

Total H.T.	2 040,00
Total T.V.A. 20,00 %	408,00
Total T.T.C.	2 448,00
Net à payer (Euro)	2 448,00

LES BUISSONS - ROUTE DE CHEZ POIRIER - 16380 CHAZELLES - Tél : 05 45 23 03 75 - Fax : 05 45 23 03 75 - email : dubois.olivier@wanadoo.fr

ANNEXE 10 : Relevé d'Identité bancaire du SYBTB

Banque de **F** rance

1, Rue la Vrillière

75001 PARIS

TRESORERIE LA ROCHEFOUCAULD

1 RUE DE L'AUMONERIE

16110 LA ROCHEFOUCAULD

Relevé d'Identité Bancaire (RIB) 053

RIB : 30001 00129 F1600000000 18

IBAN : FR20 3000 1001 29F1 6000 0000 018

BIC : BDFEFRPPCCT